

นิทรรศการ EXHIBITION



ดร.ศัลป์ชัย

พูลคล้าย

ความหมาย

◆ ความหมายทั่วไป

นิทรรศการ คือ การแสดง

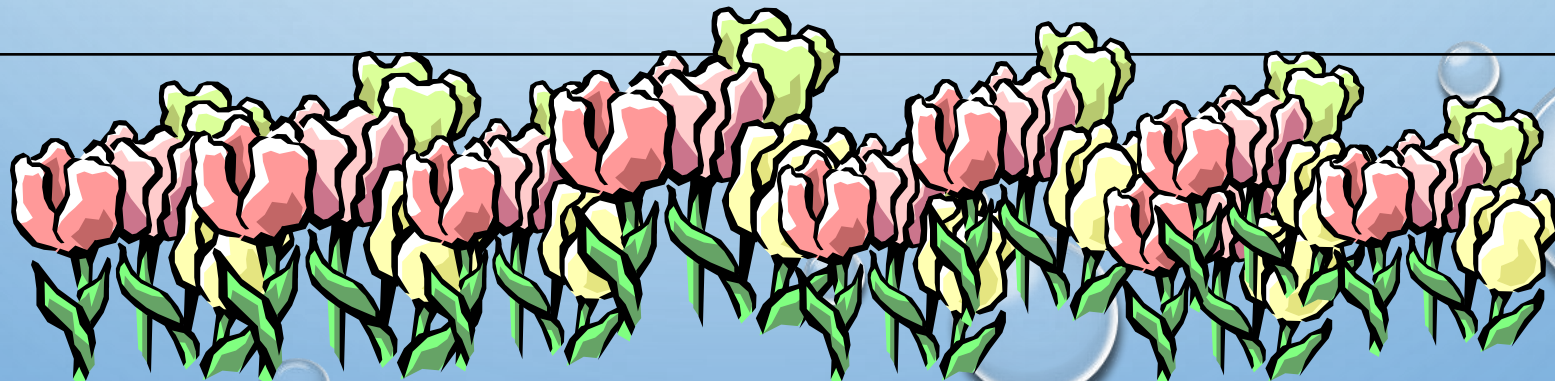


- ความหมายเชิงปฏิบัติ

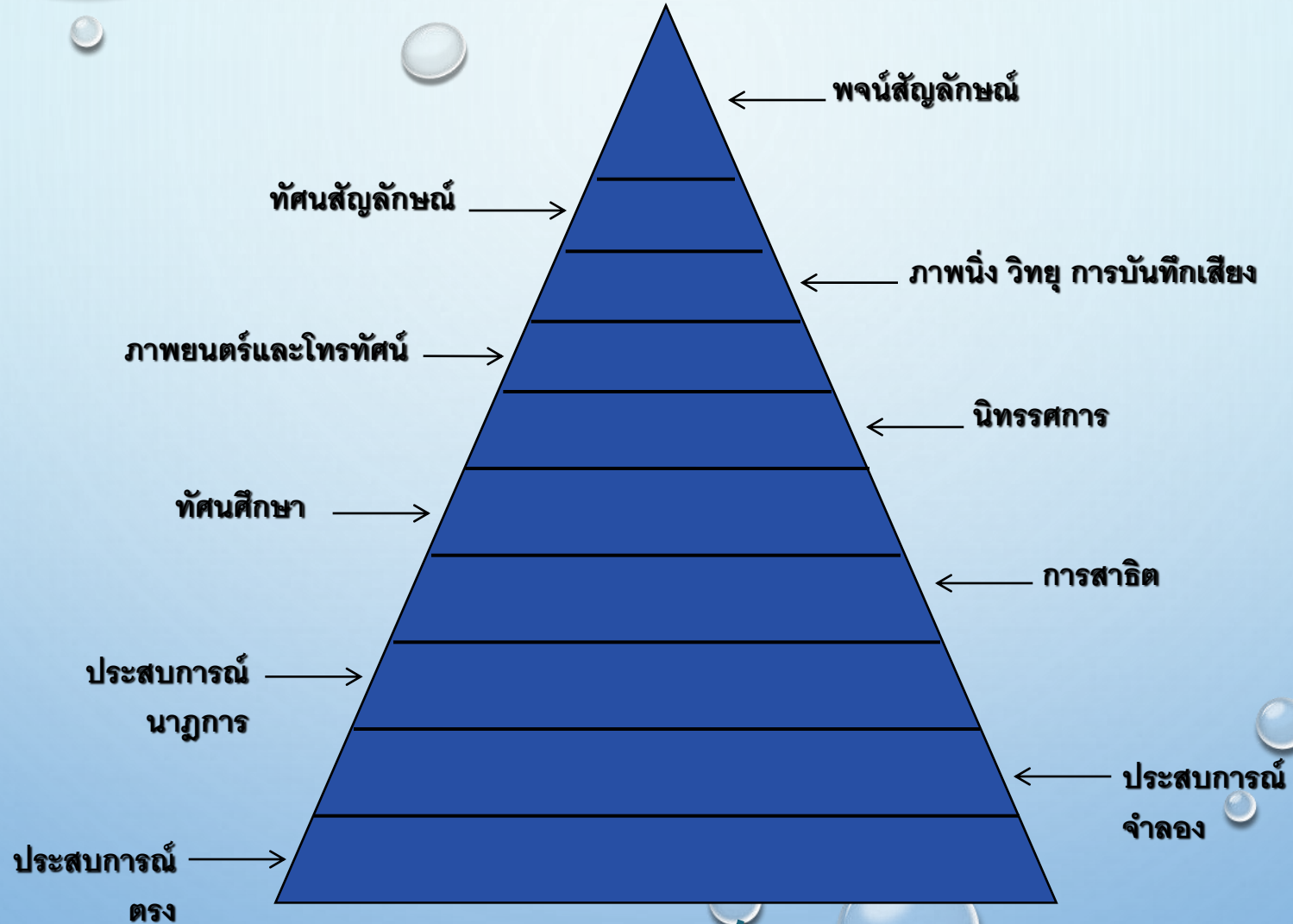
นิทรรศการ คือ การนำสื่อประเภทต่าง ๆ มานำเสนอด้วยเทคนิควิธีการและกิจกรรมการแสดงต่าง ๆ อย่างมีระบบ ระเบียบและแบบแผน เพื่อเป็นสื่อสำหรับเสนอเนื้อหาความรู้ให้แก่ผู้เข้าชมนิทรรศการ

จุดมุ่งหมาย

- เพื่อเพิ่มพูนความรู้แก่ผู้ชมอย่างมีสมาธิ
- เพื่อให้เกิดความเข้าใจง่ายขึ้น
- เพื่อรวบรวมความคิดจากนามธรรมเป็นรูปธรรม
- เพื่อเพิ่มความรู้และความเข้าใจแก่ผู้จัด



ประสบการณ์นามธรรม



ประสบการณ์รูปธรรม

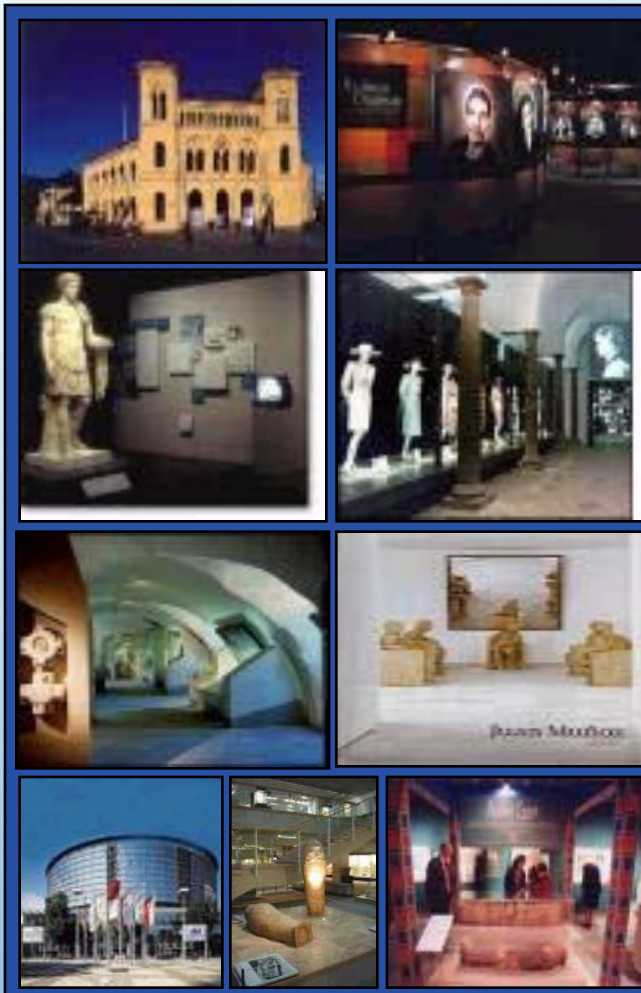
ประเภทของ นิทรรศการ





ตามลักษณะการจัด

นิทรรศการถาวร Permanent Exhibition





ตามลักษณะการจัด

นิทรรศการชั่วคราว Temporary Exhibition





ตามลักษณะการจัด

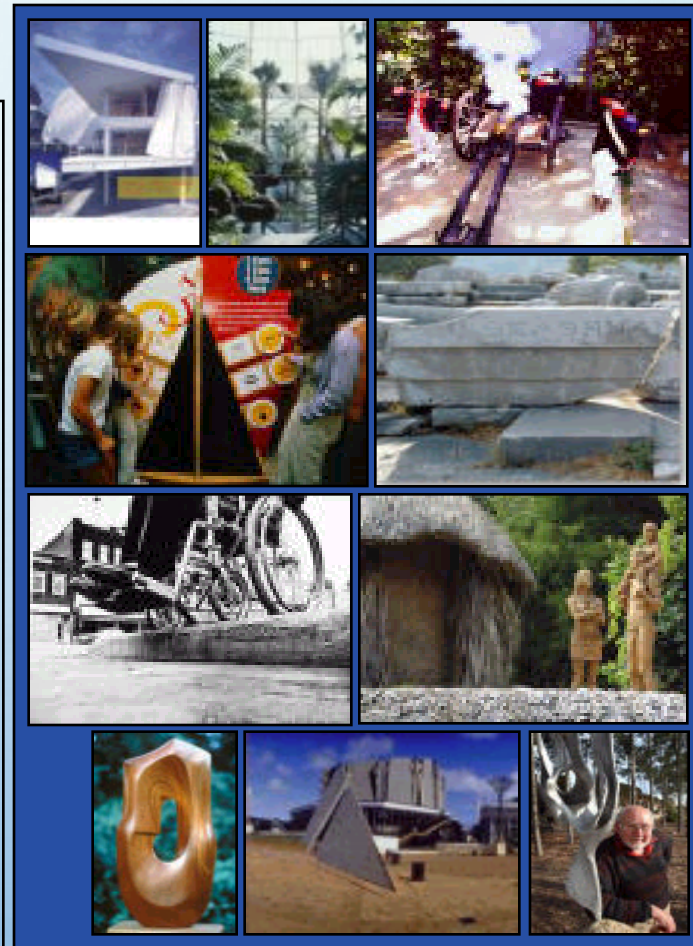
นิทรรศการสัญจร Travelling Exhibition





ตามลักษณะของสถานที่

นิทรรศการกลางแจ้ง Outdoor Exhibition





ตามลักษณะของสถานที่

นิทรรศการในร่ม Indoor Exhibition





หมวดหมู่ในการจัดนิทรรศการ

- นิทรรศการทางวิชาการ
- นิทรรศการทางภูมิศาสตร์
- นิทรรศการเทศกาลและวันสำคัญ
- นิทรรศการทางวิทยาศาสตร์
- นิทรรศการทางศิลปะ
- ฯลฯ





๕
ขั้นตอน

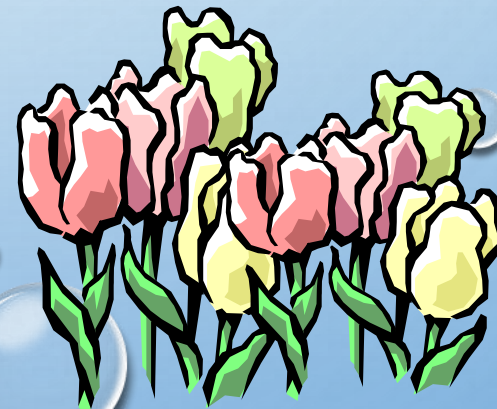
การจัดนิทรรศการ

ขั้น ➔ ขั้ววางแผน ➔

โครงการจัดนิทรรศการ

- หลักการและเหตุผล
- วัตถุประสงค์
- เป้าหมาย
- ระยะเวลา
- สถานที่
- วิธีดำเนินการ

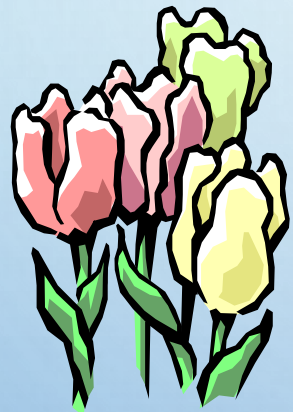
- ผู้รับผิดชอบโครงการ
- งบประมาณ
- ผลที่คาดว่าจะได้รับ





ขั้นการเตรียมการ

โดยคำนึงถึงวัตถุประสงค์ของการจัดนิทรรศการ คือ



- รวบรวมเนื้อหา
- รวบรวมวัสดุสิ่งของ
- รวบรวมเอกสาร
- สำรวจวัสดุ อุปกรณ์ต่างๆ
- จัดทำทะเบียนวัสดุ อุปกรณ์

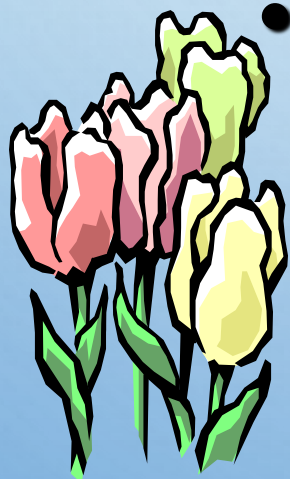




ขั้นตอนการออกแบบ

ข้อควรคำนึงถึงในการออกแบบ คือ

- บรรยากาศของนิทรรศการ
- เส้นทางเดินชมนิทรรศการ
- ป้ายนิเทศ / ฐานที่ตั้ง
- องค์ประกอบศิลป์
- การจัดแสง เสียง
- การประดับตกแต่ง

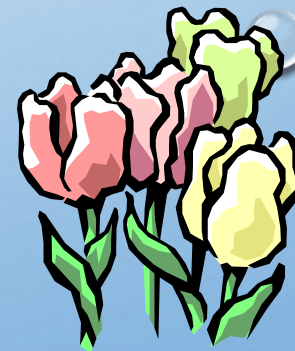
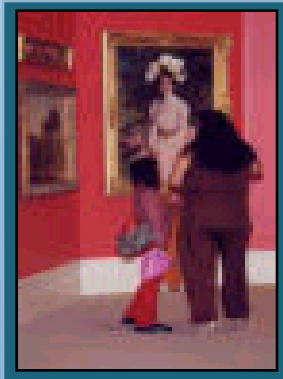




บรรยากาศของนิทรรศการ

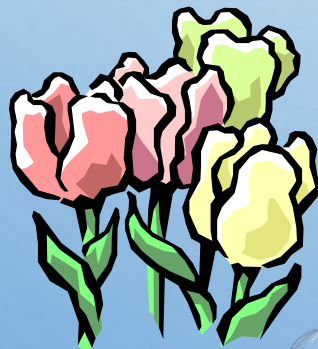
เป็นการจัดบรรยากาศโดยรวมของนิทรรศการ คือ

- ความสอดคล้องกับเนื้อหาของนิทรรศการ
- ความสอดคล้องกับกลุ่มเป้าหมายหรือกลุ่มผู้ชม
- ความสอดคล้องกับสถานที่



➡➡ เส้นทางการเดินทางชมนิทรรศการ

หัวใจของการผังนิทรรศการ คือ การจัดเส้นทางการเดินทาง
ให้ผู้ชมสามารถเดินชมนิทรรศการได้ทั่วถึงทั้งงาน
ด้วยความสะดวกและควรเป็นการจัดทางเดิน
แบบทางเดียว (**One Way**)



รูปแบบของเส้นทางเดินชมนิทรรศการ

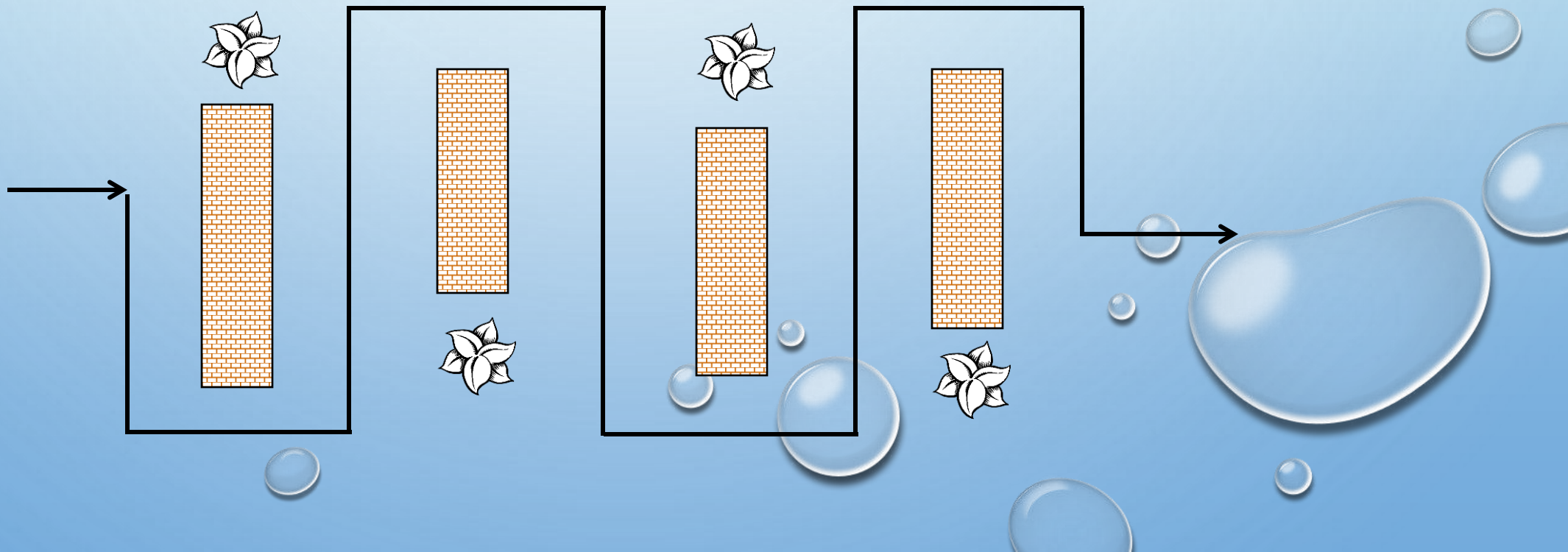
➡ ➡ 1. การจัดแสดงตามระเบียบทางเดิน
(Display along the corridor)



รูปแบบของเส้นทางเดินชมนิทรรศการ



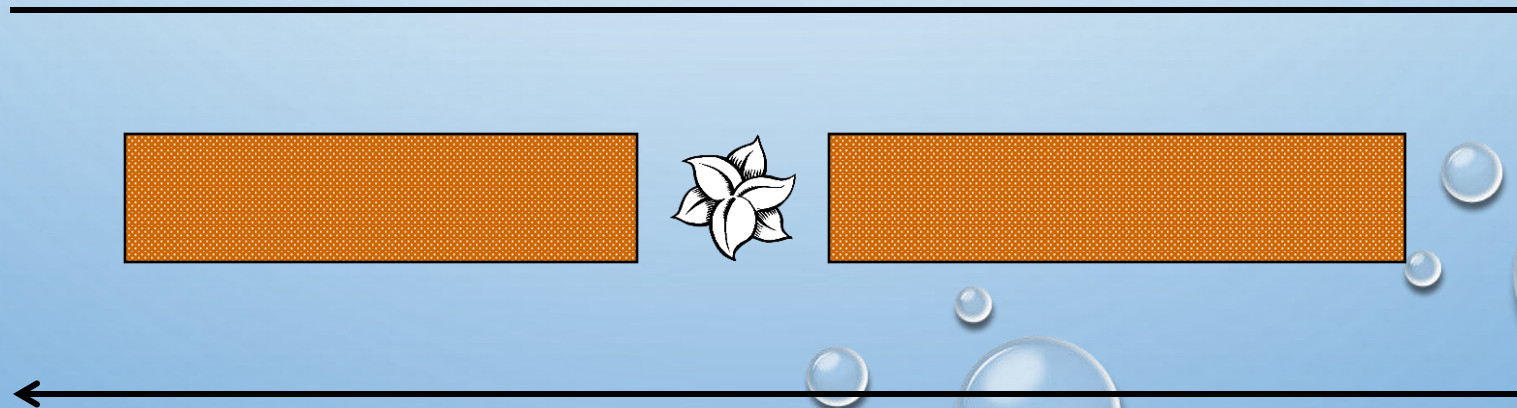
2. การจัดแสดงแบบต่อเนื่องกันไป (Continuous Display)



รูปแบบของเส้นทางเดินชมนิทรรศการ

➡ ➡ 4. การจัดแสดง

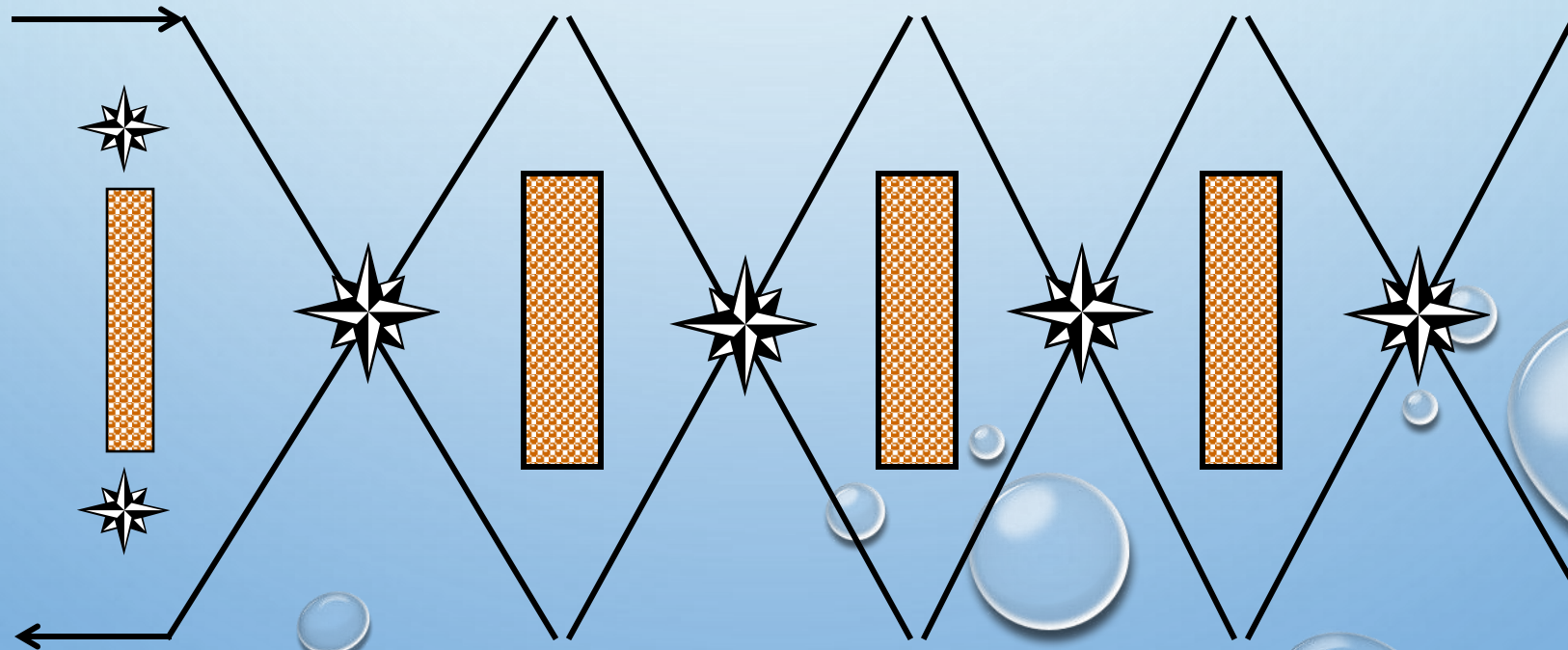
โดยใช้บอร์ดที่จัดตั้งให้เห็นสิ่งที่จัดแสดงทั้ง 2 ด้าน
(Two sided display on board)



รูปแบบของเส้นทางเดินชมนิทรรศการ



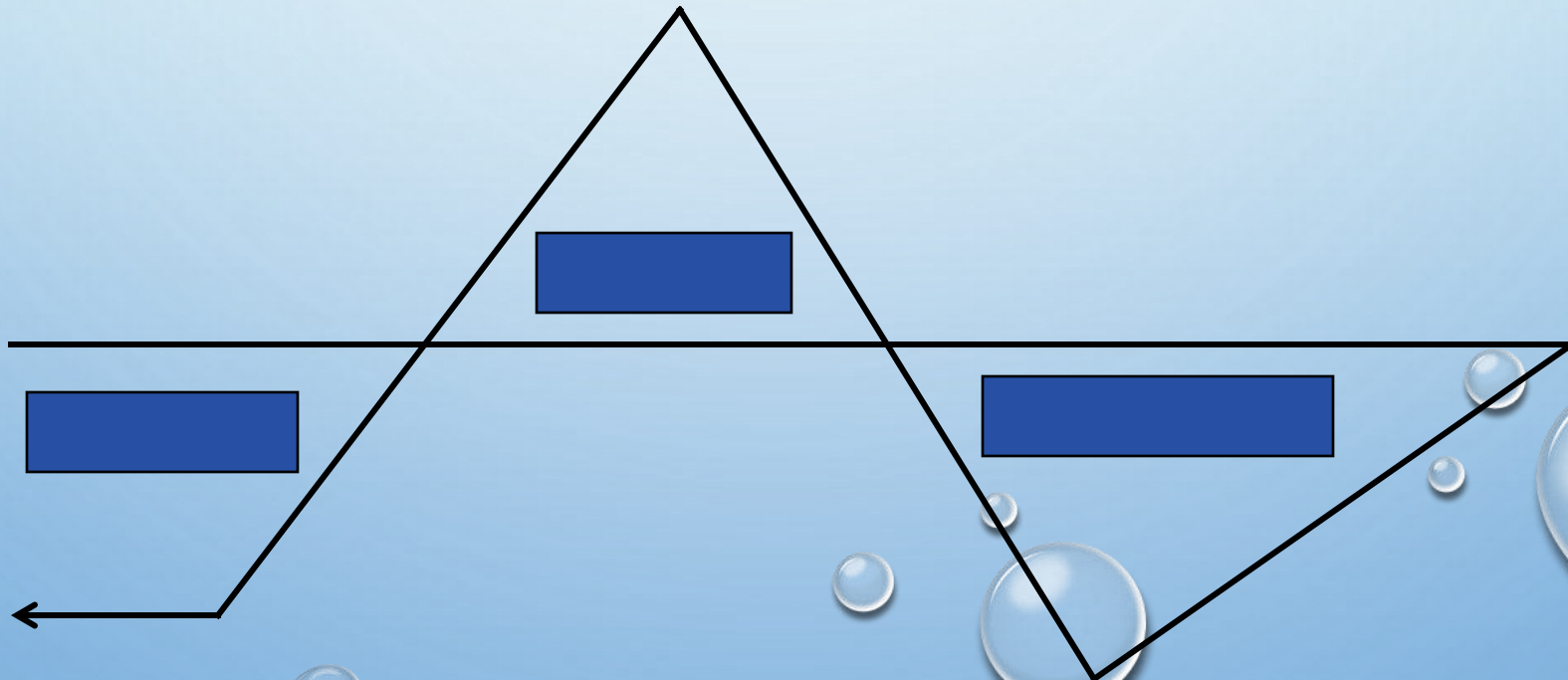
5. การจัดแสดงโดยวางบอร์ดที่แสดงให้เห็นแยกจากกัน
(Separated board setting display)



รูปแบบของเส้นทางเดินชมนิทรรศการ



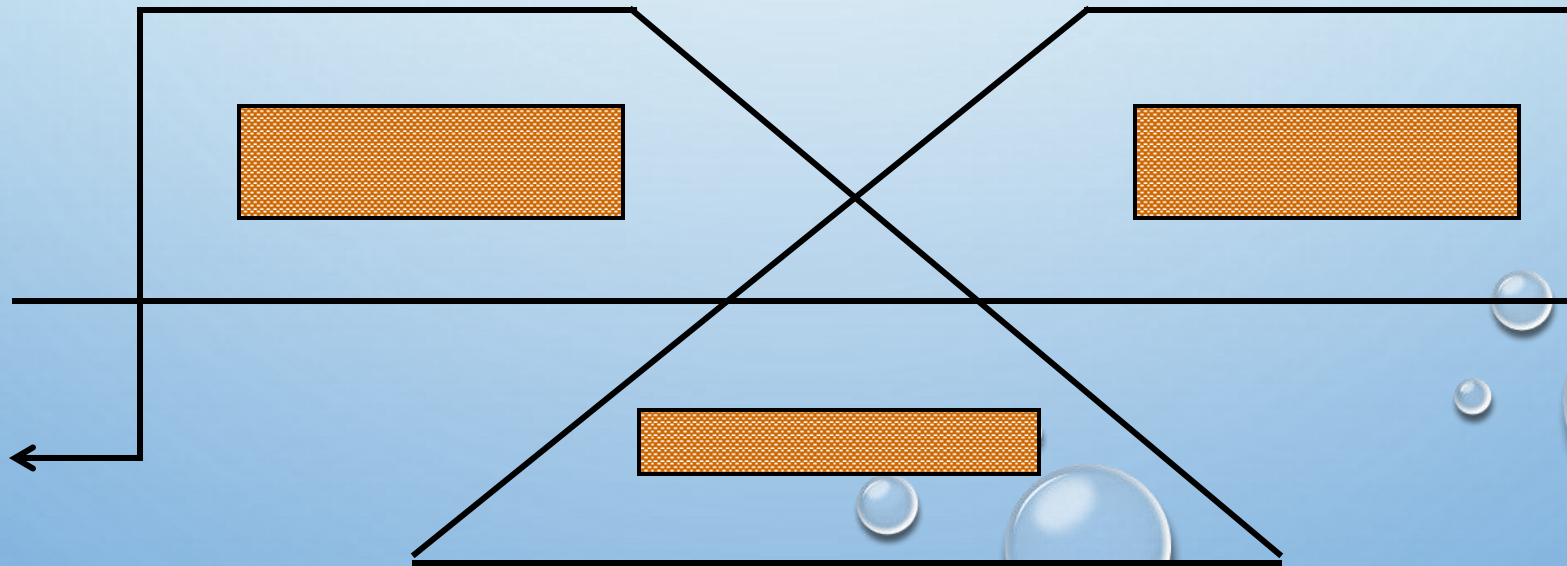
5. การจัดแสดงโดยวางบอร์ดที่แสดงให้เห็นแยกจากกัน
(Separated board setting display)



รูปแบบของเส้นทางเดินชมนิทรรศการ



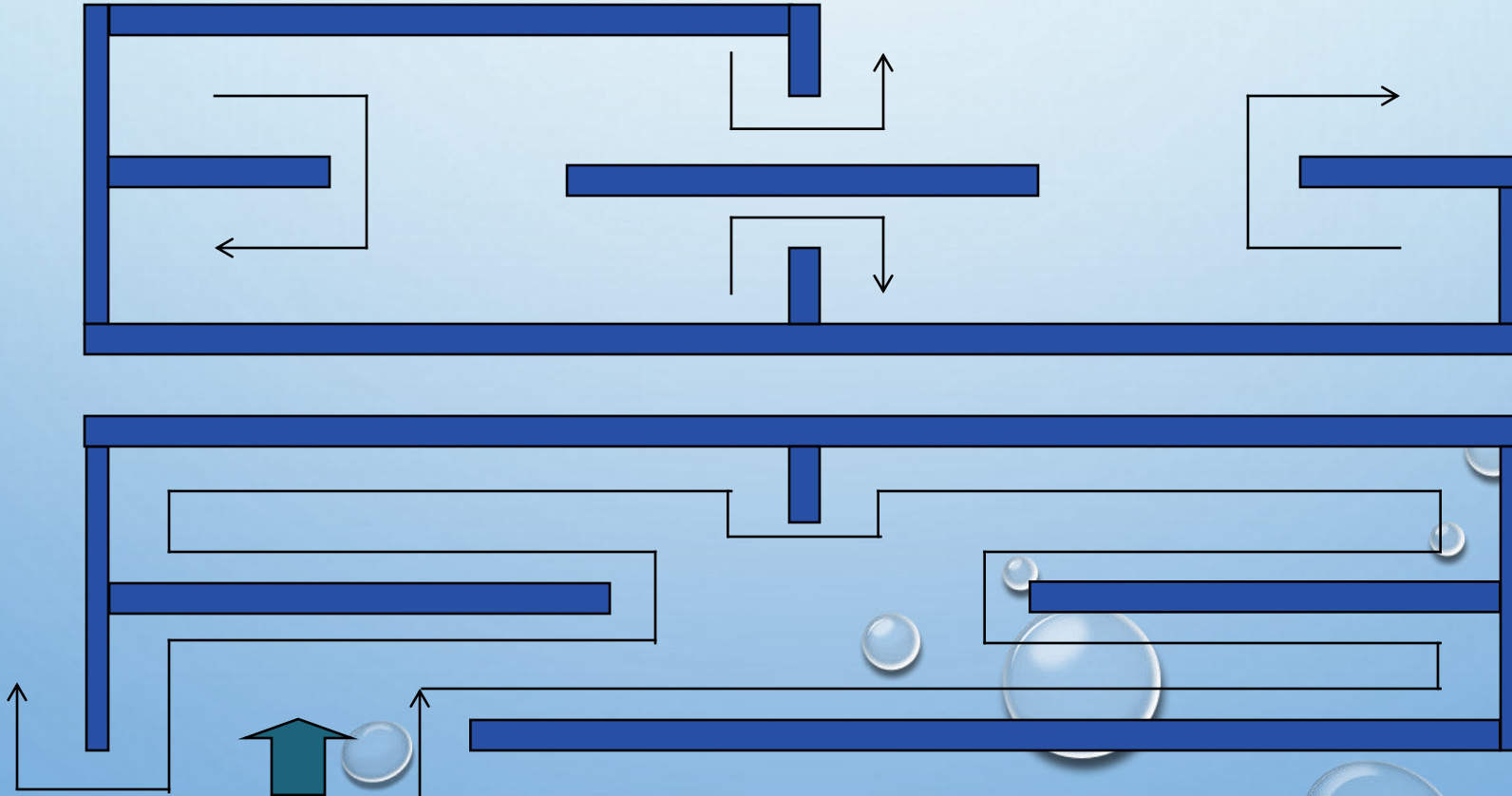
6. การจัดแสดงโดยการจัดบอร์ดแบบบอร์ดสลับ
(Alternated board setting display)



รูปแบบของเส้นทางเดินชมนิทรรศการ



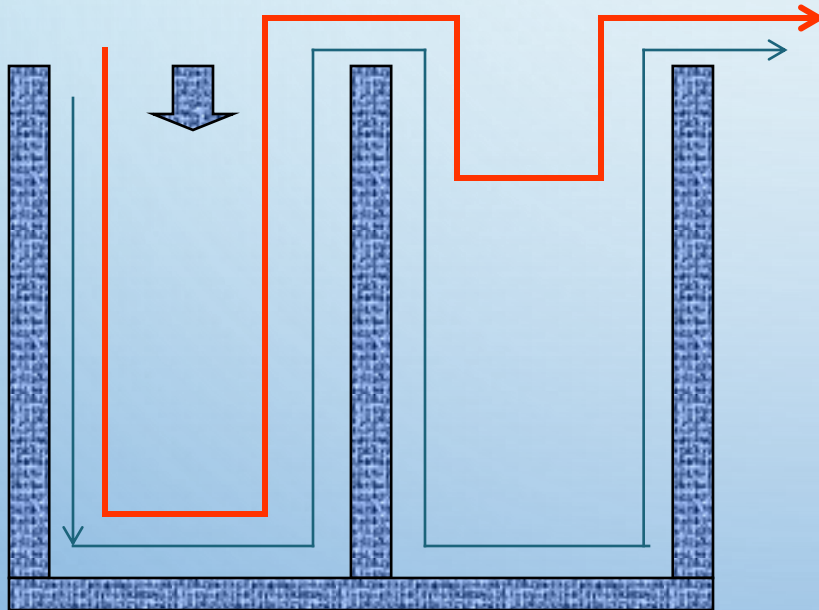
7. การจัดทางเดินชมนิทรรศการภายในห้อง



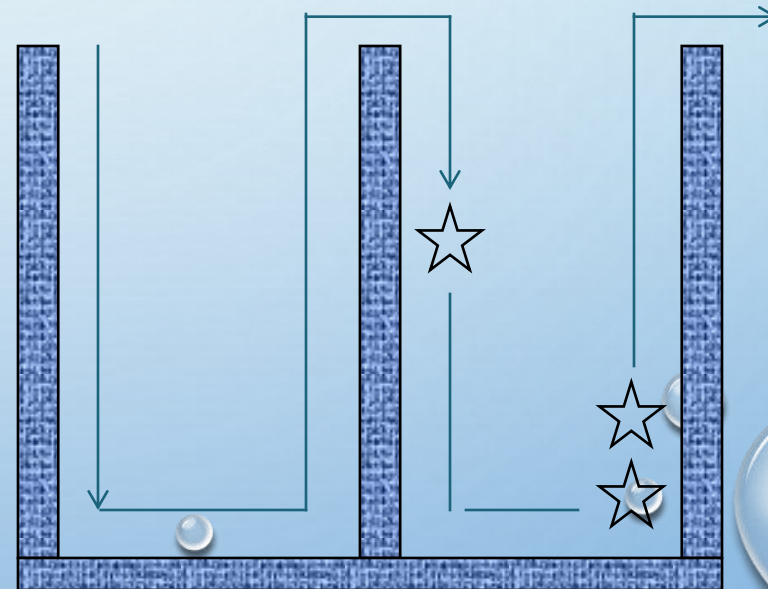
รูปแบบของเส้นทางเดินชมนิทรรศการ



การจัดแสดงและชักจูงใจให้ผู้ชมได้ชมอย่างทั่วถึง

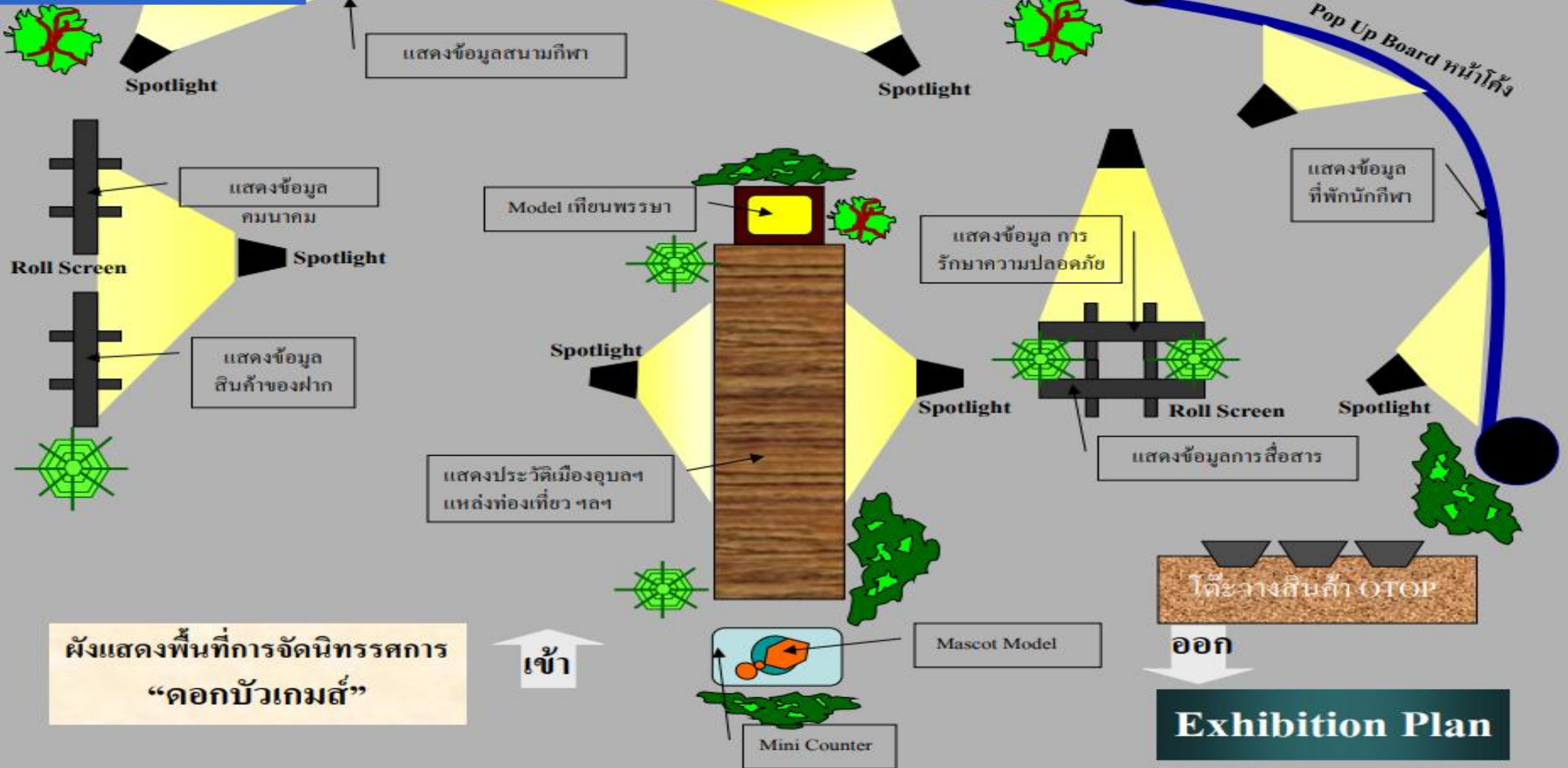


→ ทางเดินที่กำหนดให้ผู้ชม
→ ทางเดินที่ผู้ชมเดินจริง

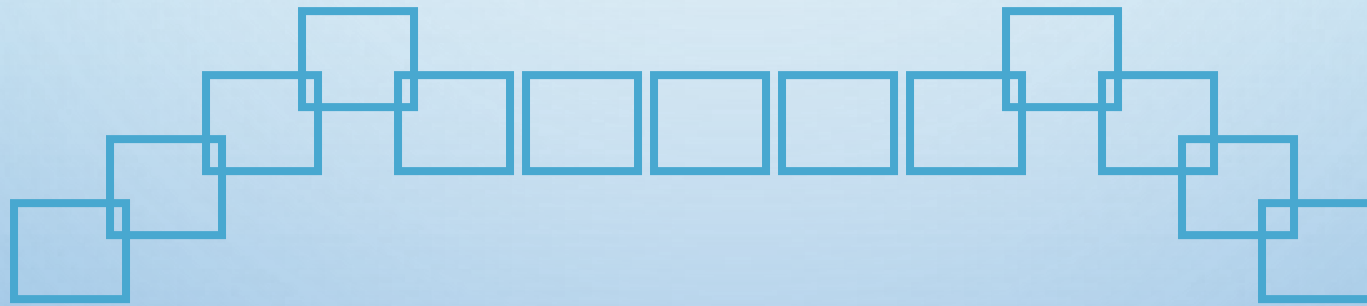


แนวทางการแก้ไข

ตัวอย่าง



پایان‌نامه



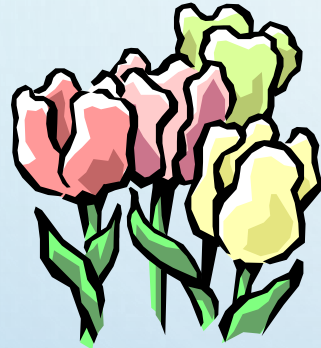
➡ ➡ ความหมายของป้ายนิเทศ

คือ อุปกรณ์อย่างหนึ่งที่ใช้แสดงภาพสัญลักษณ์ เนื้อหา
วัสดุต่าง ๆ หรือของจริง โดยแผ่นป้ายทำมาจากวัสดุที่มีรู
มีช่อง หรือวัสดุที่สามารถติดตั้งหรือห้อยสิ่งของ
ที่ต้องการแสดงได้อย่างสะดวก กระดาษแข็ง
กระดาษชานอ้อย ไม้อัด ตะแกรงลวด เป็นต้น

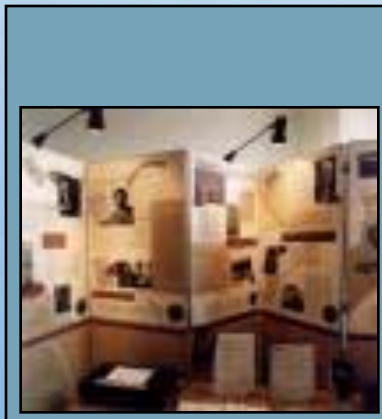




ชนิดของป้ายนิเทศ



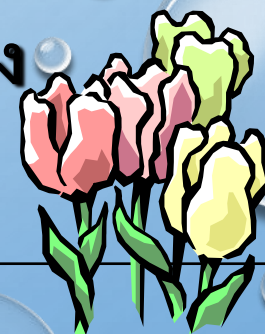
- ป้ายนิเทศชนิดถาวร
- ป้ายนิเทศชนิดเคลื่อนย้ายได้
- ป้ายนิเทศชนิดพับได้ ม้วนได้
- ป้ายนิเทศที่ใช้เชือก หรือลวดเป็นโครงสร้าง





การวางแผนจัดป้ายนิเทศ

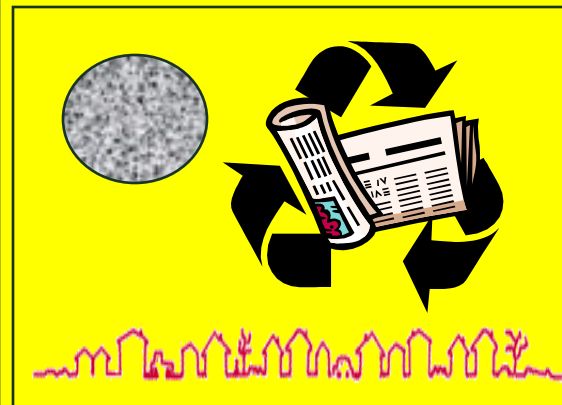
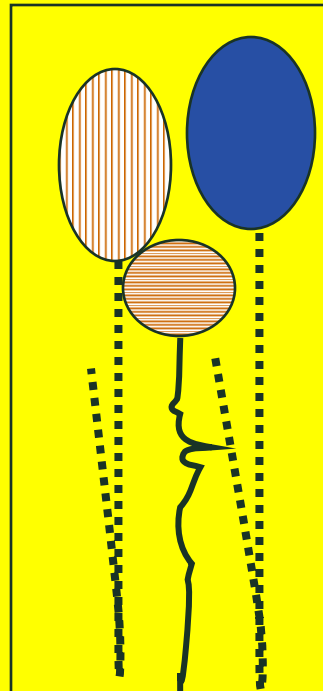
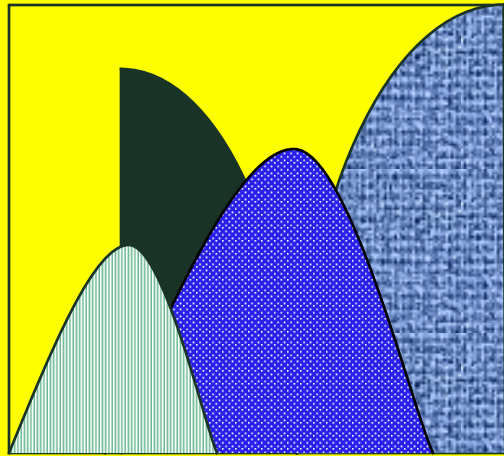
1. กำหนดเรื่องและแนวคิดหลักของเรื่องที่ต้องการแสดง
2. เลือกภาพ เลือกวัสดุที่จะแสดงให้ตรงและเหมาะสมกับเนื้อหาของแนวความคิดหลักที่ต้องการจะถ่ายทอด
3. เขียนภาพเส้นแสดงการจัด กำหนดขนาดของคำอธิบายให้เหมาะสม
4. ทดลองจัดจริงจนป้ายนิเทศจนเป็นที่พอใจ แล้วเขียนภาพแสดงตำแหน่งของการจัดไว้สำหรับเป็นแนวทางในการจัดจริง





โครงการจัดป้ายนิเทศ

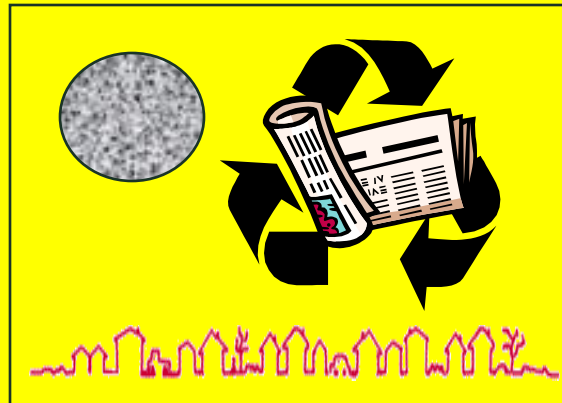
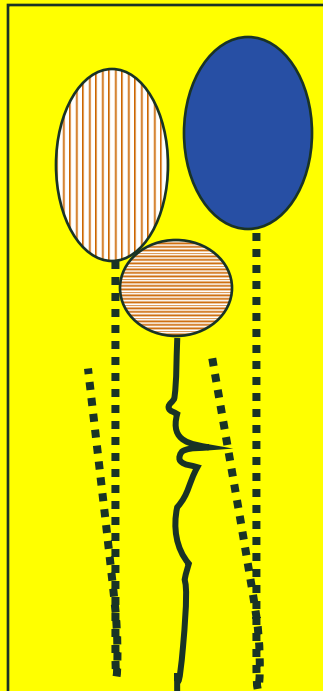
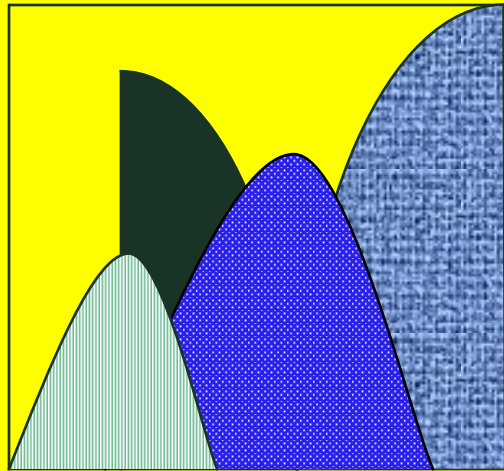
ก ก ก ก ก ก ก ก ก ก ก ก ก ก ก





โครงการจัดป้ายนิเทศ

ก ก ก ก ก ก ก ก ก ก ก ก ก ก



การออกแบบป้ายนิเทศ

**ถือเป็นงานศิลปะอีกอย่างหนึ่ง
จึงใช้หลักการงานศิลปะทั่วไป**

การออกแบบป้ายนิเทศ



1. ความเป็นเอกภาพ (Unity)

หมายถึง การจัดวางรูปแบบ เช่น รูปภาพ แผนภาพ
แผนภูมิ คำบรรยาย ให้อยู่ในหน่วยเดียวกัน
เป็นหมวดหมู่ และมีความสัมพันธ์กันโดยตลอด
มีความรู้สึกเป็นอันหนึ่งอันเดียวกัน
มีความเชื่อมโยงต่อเนื่องกัน

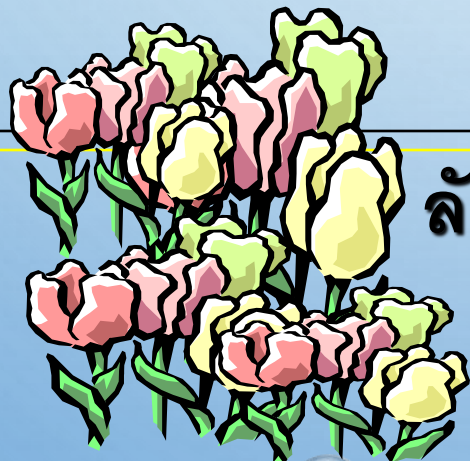


การออกแบบป้ายนิเทศ



2. ความสมดุล (Balancing)

หมายถึง การจัดวางสิ่งที่แสดงบนป้ายนิเทศให้มองดูแล้วไม่เอียงหรือหนักไปทางด้านใดด้านหนึ่ง ความสมดุลอาจเกิดได้จากองค์ประกอบต่าง ๆ เช่น จากขนาด น้ำหนัก ความหนาแน่น สี



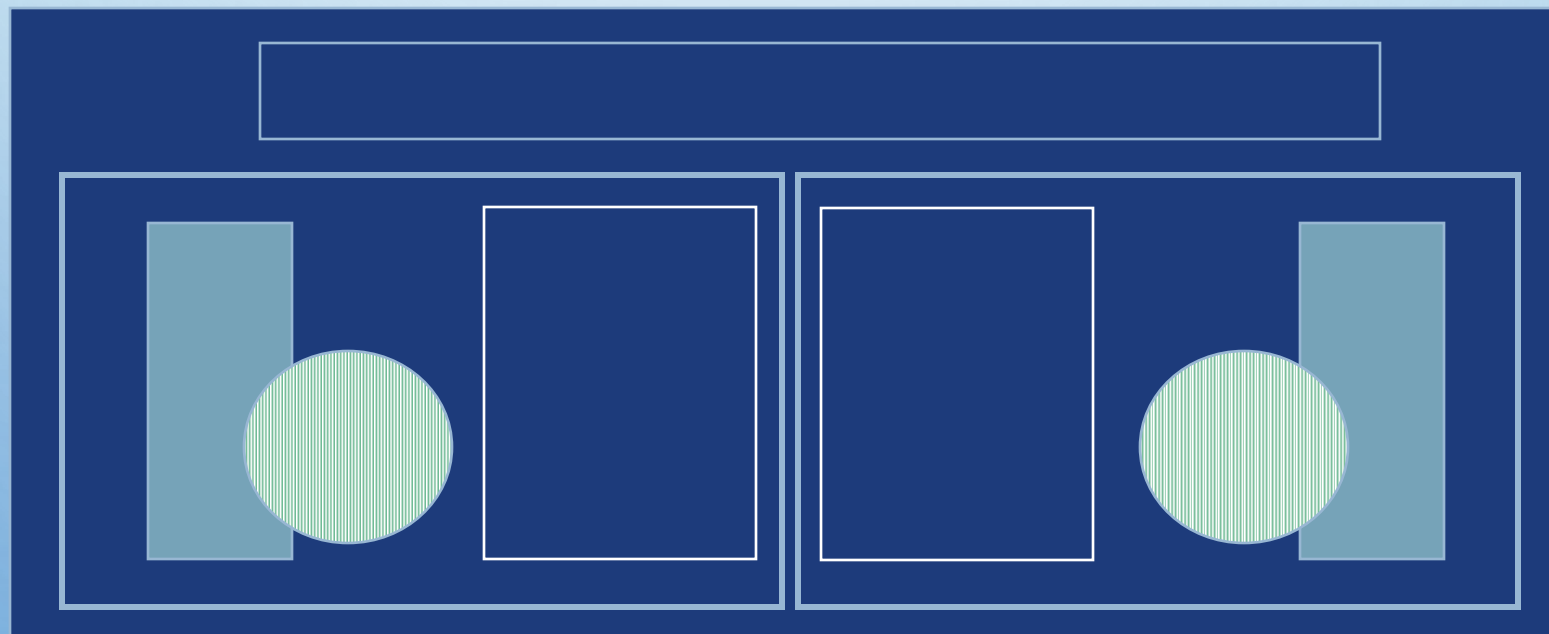
ลักษณะของความสมดุล มี 2 ลักษณะ คือ

- ◊ ความสมดุลในลักษณะเท่ากัน
- ◊ ความสมดุลในลักษณะไม่เท่ากัน



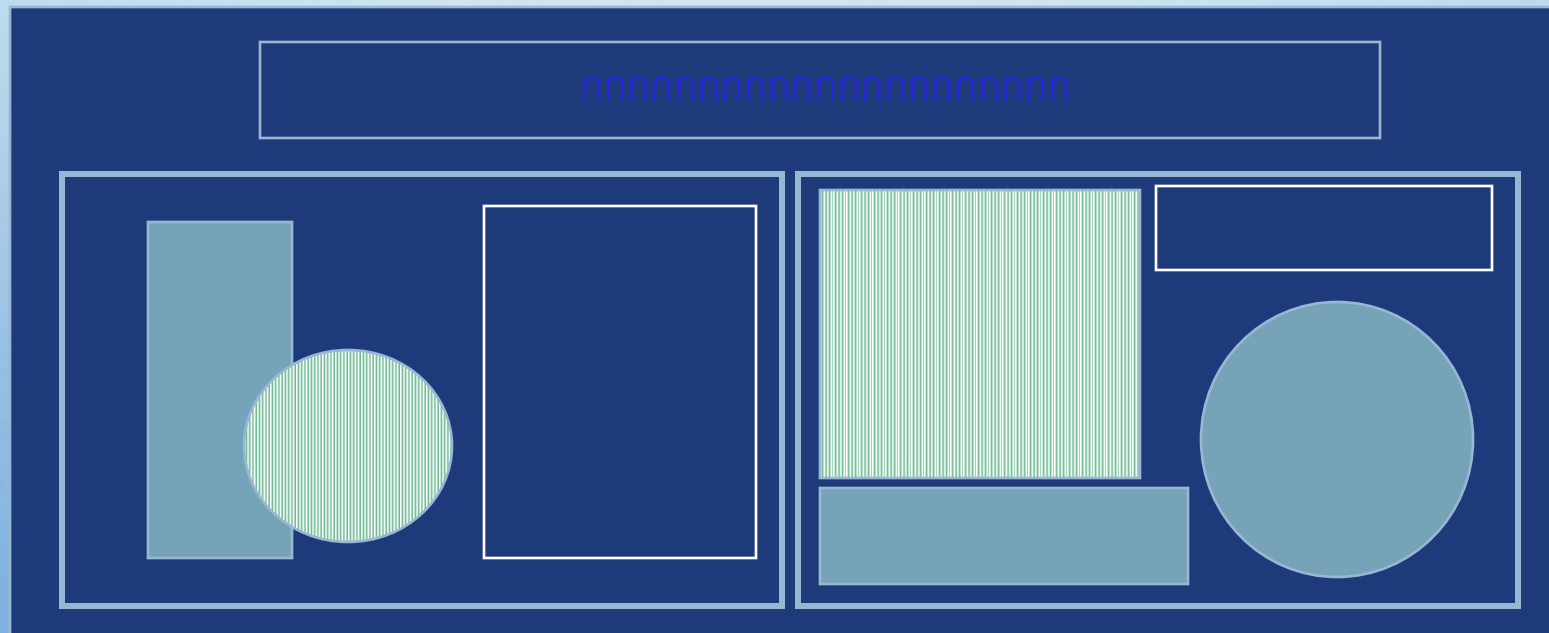
ความสมดุลในลักษณะเท่ากัน **SYMMETRY BALANCE**

คือ มีลักษณะเท่ากันทั้งซ้าย - ขวา ดูน่ายและเข้าใจง่าย
ให้ความรู้สึกนิ่งเฉย คงที่



➡➡ ความสมดุลในลักษณะไม่เท่ากัน ASYMMETRY BALANCE

คือ มีความสมดุลกันในตัวเอง ไม่จำเป็นต้องเท่ากัน
แต่ให้ความรู้สึกสมดุลกัน โดยอาจเกิดจากความแตกต่างกัน
ทางขนาด พื้นผิว สี และเงา



การออกแบบป้ายนิเทศ



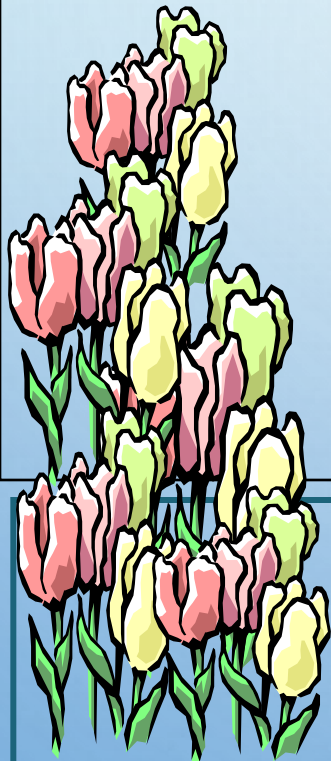
3. การเน้น (Emphasis)

ในการจัดป้ายนิเทศจะต้องให้ความสำคัญในการเน้นความรู้สึก คือ

- จุดเน้นหรือจุดสนใจ จะต้องมีการเน้นจุดสนใจให้เห็นชัดกว่าสิ่งอื่น ๆ เพื่อให้เกิดความประทับใจเป็นอันดับแรก

เช่น ชื่อเรื่อง สัญลักษณ์

- จุดรอง เป็นการเน้นจุดที่มีความสำคัญรองลงมา โดยที่จะไม่แข่งหรือเด่นขึ้นมาเท่ากับจุดเน้น



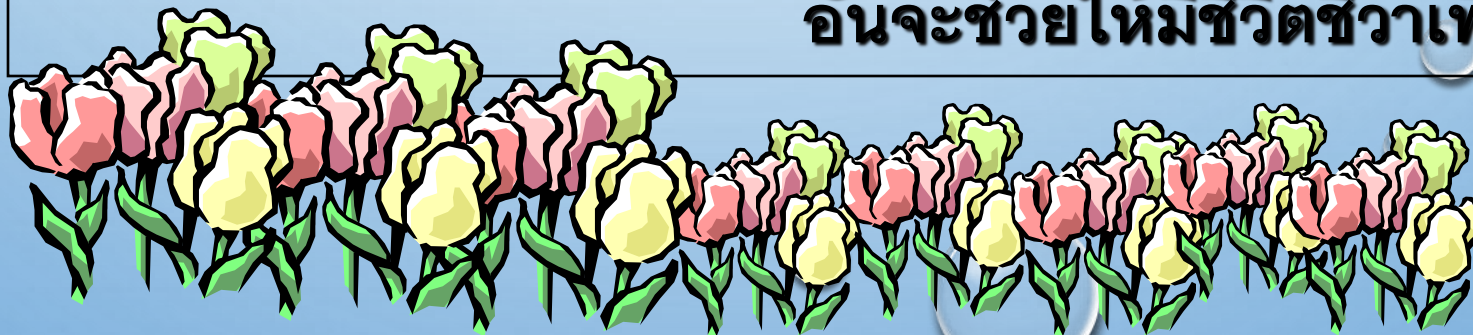
ในการเน้นที่จะให้เกิดจุดเด่น จุดรอง อาจทำได้ด้วยการเน้นด้วยเส้น ขนาด สี น้ำหนัก หรือพื้นผิว

การออกแบบป้ายนิเทศ



4. ความแตกต่าง (Contrast)

เป็นการจัดที่มีจุดประสงค์ให้มีการขัดแย้งกัน เพื่อแก้ปัญหาความซ้ำซาก จำเจ โดยอาศัยหลักความแตกต่าง โดยการทำให้มีบางส่วนหรือหลายส่วนเกิดความขัดแย้งกัน เช่น ใช้เส้นที่ตัดกัน ผิวเรียบตัดด้วยผิวขรุขระ การใช้สีตรงข้ามกัน เพื่อให้เกิดความขัดแย้งกันบ้าง อันจะช่วยให้มีชีวิตชีวาเพิ่มขึ้น

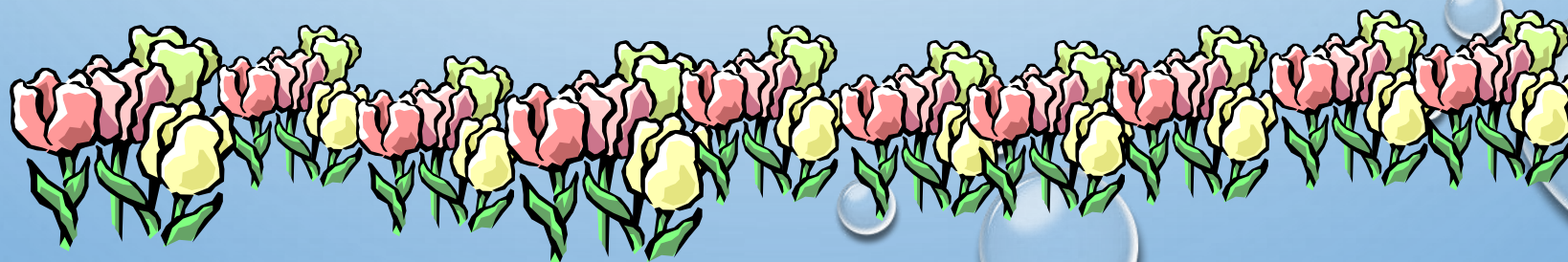


การออกแบบป้ายนิเทศ



5. ความกลมกลืน (Harmony)

หมายถึง การพิจารณาในส่วนรวมทั้งหมด
ให้มีความรู้สึกผสมผสานกลมกลืนกัน



การออกแบบป้ายนิเทศ



6. ความเรียบง่าย (Simplicity)

เป็นสิ่งสำคัญในการจัดป้ายนิเทศการ เพื่อสิ่งต่าง ๆ
ไม่ว่าจะเป็นภาพหรืออักษรที่สื่อความหมายชัดเจน จะช่วย
ให้ผู้ชมเกิดความเข้าใจเรื่องราวที่น่าเสนอได้รวดเร็วขึ้น
การประหยัด ความชัดเจน และความเรียบง่าย จะทำให้
ป้ายนิเทศการมีความน่าสนใจไม่น้อย

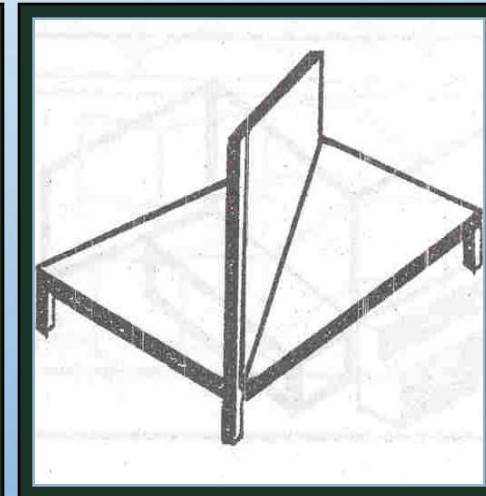
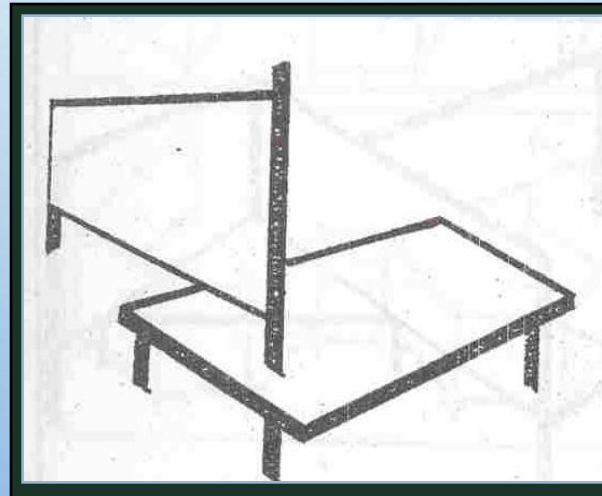
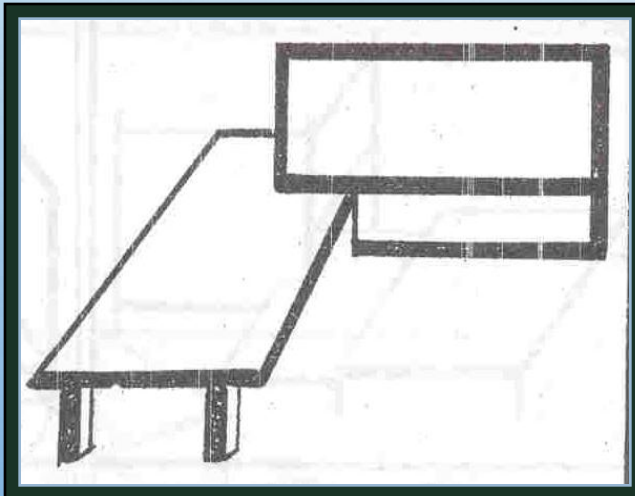
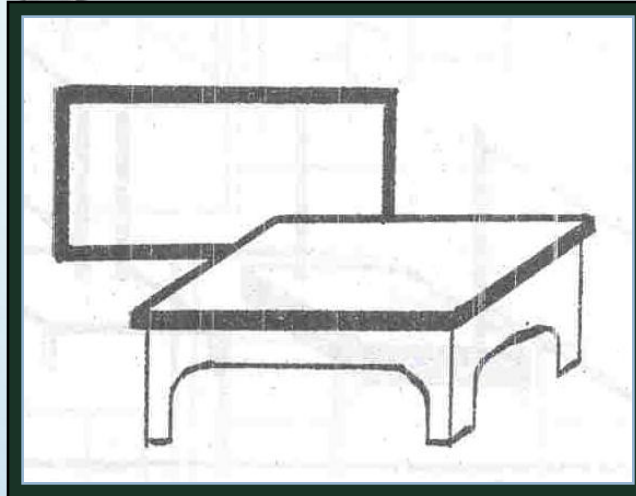
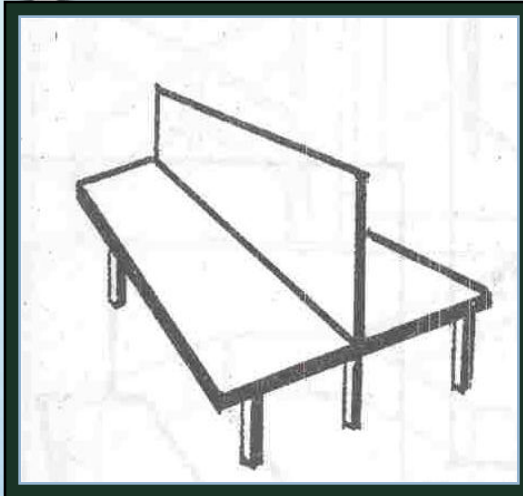




**ตัวอย่าง
การจัดแผนจ่ายนิเทศ**

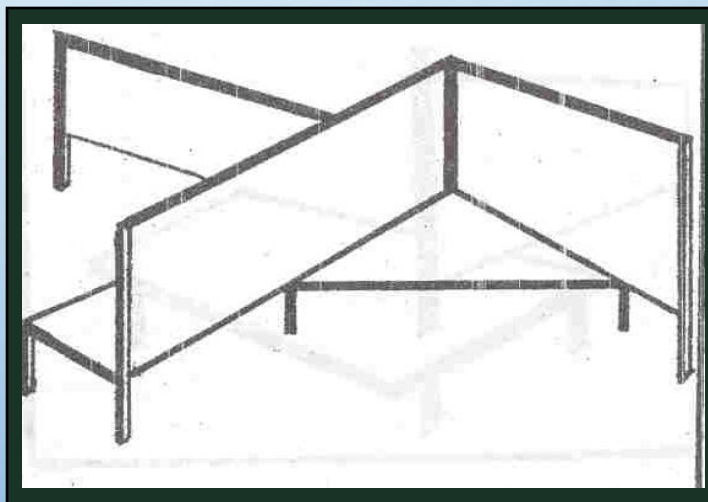
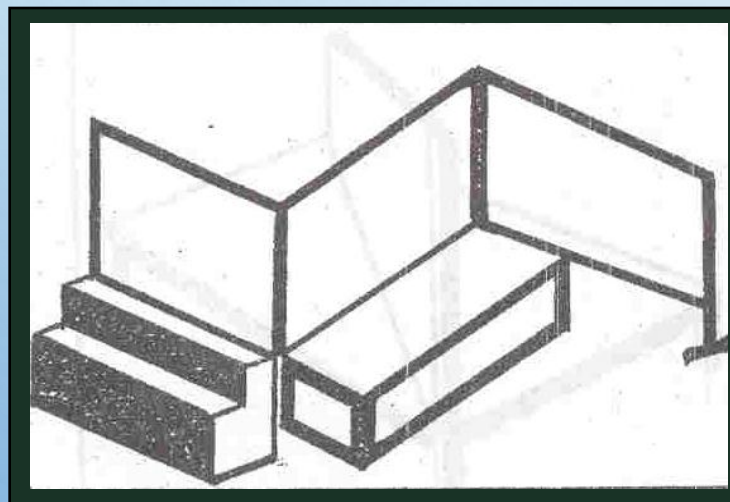
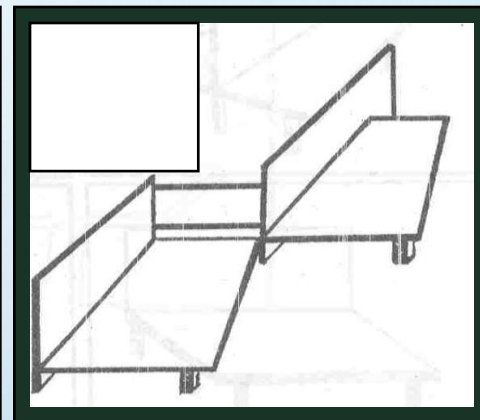
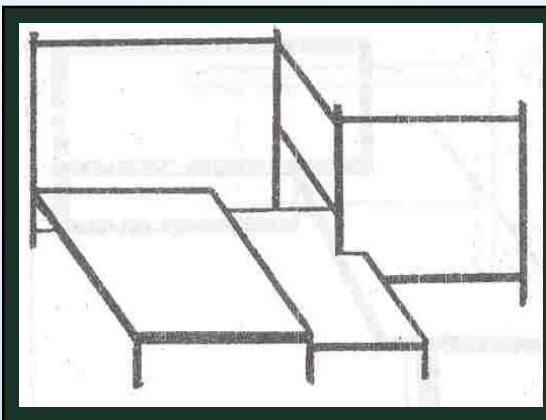
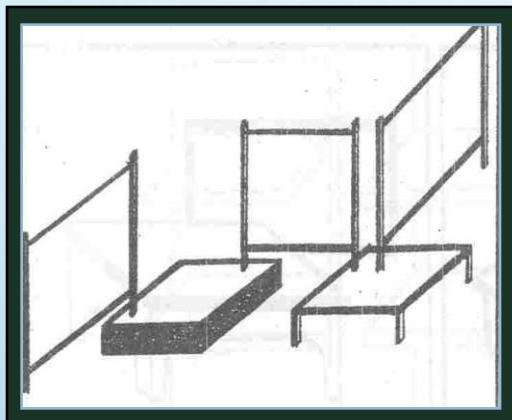


ตัวอย่างการจัดแพ่งป้ายนิเทศ



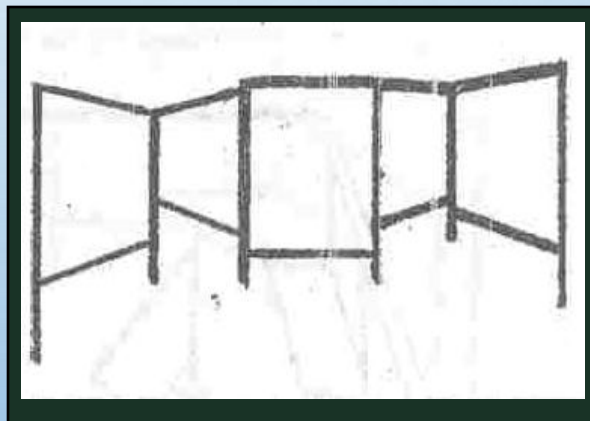
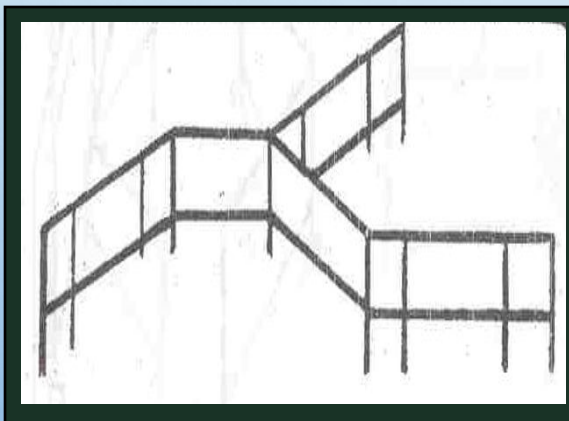
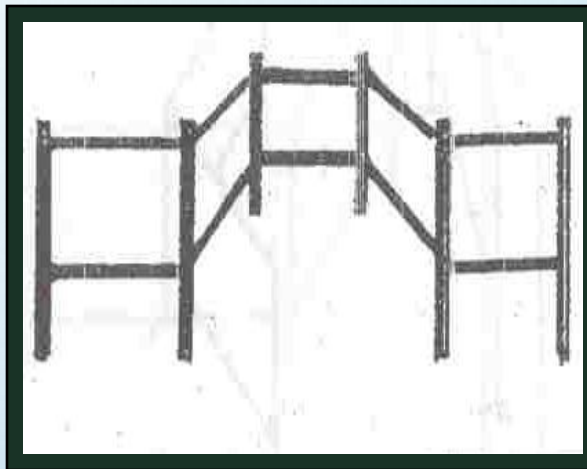
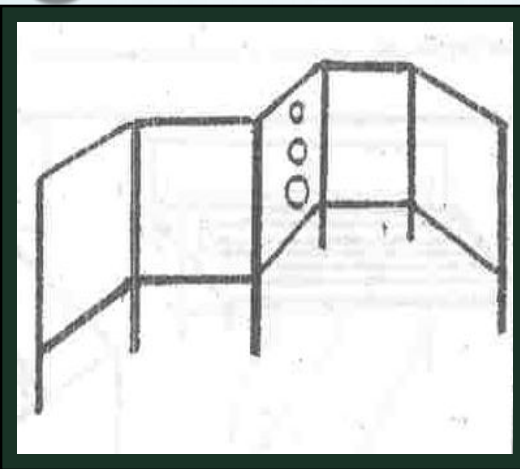
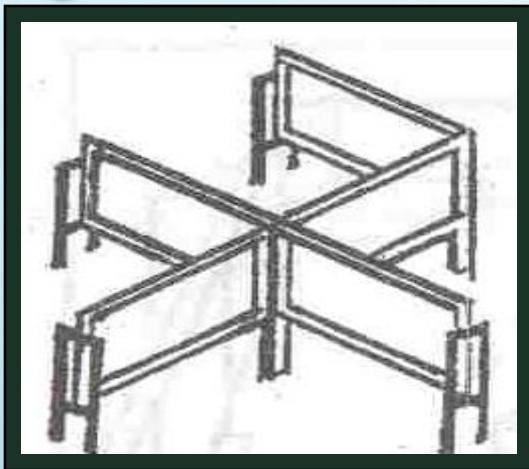


ตัวอย่างการจัดแพงป้ายนิเทศ



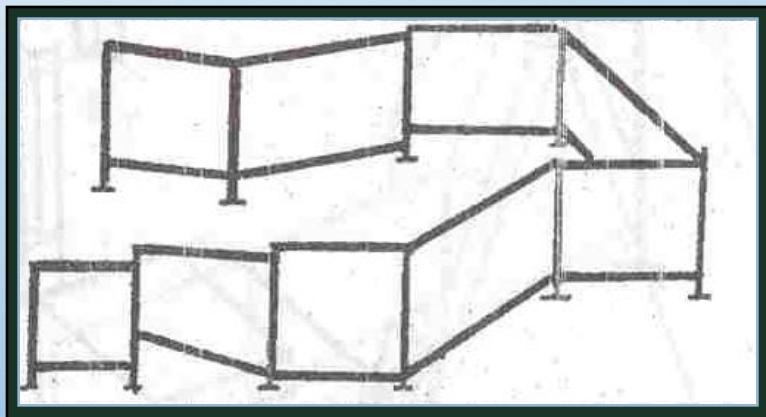
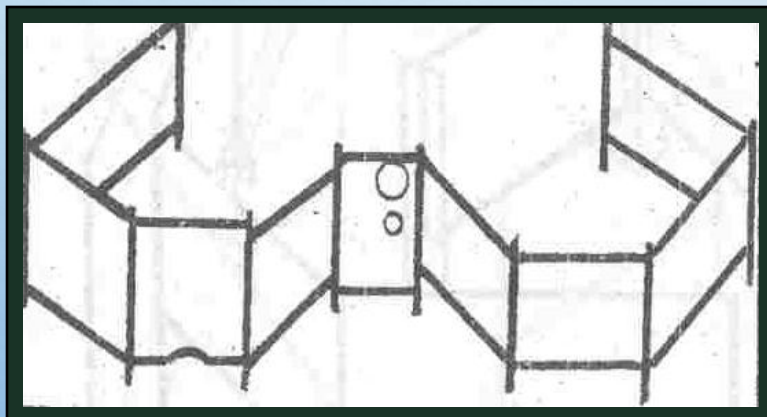
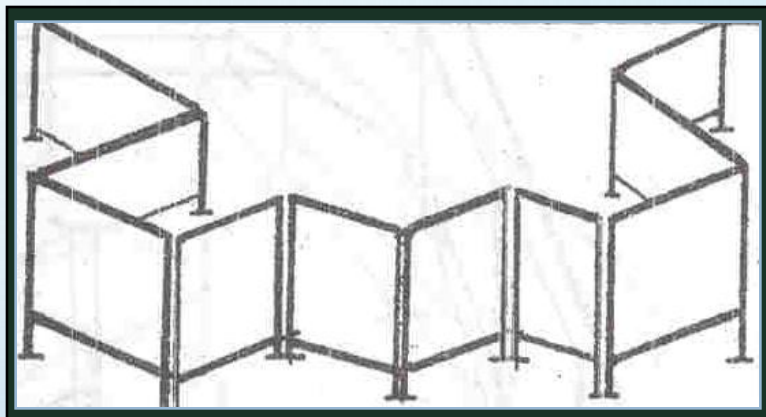
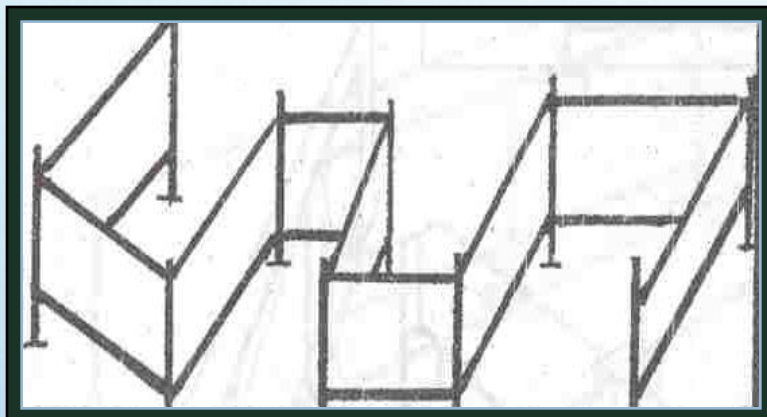


ตัวอย่างการจัดแผงป้ายนิเทศ



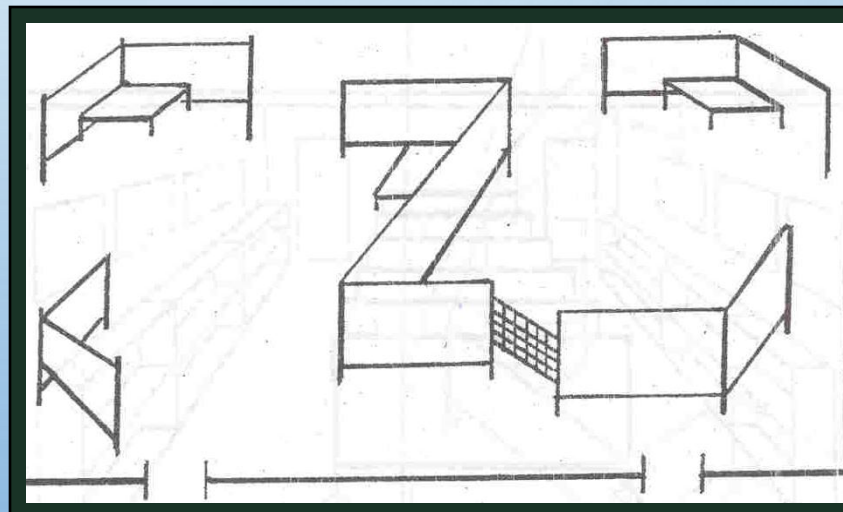
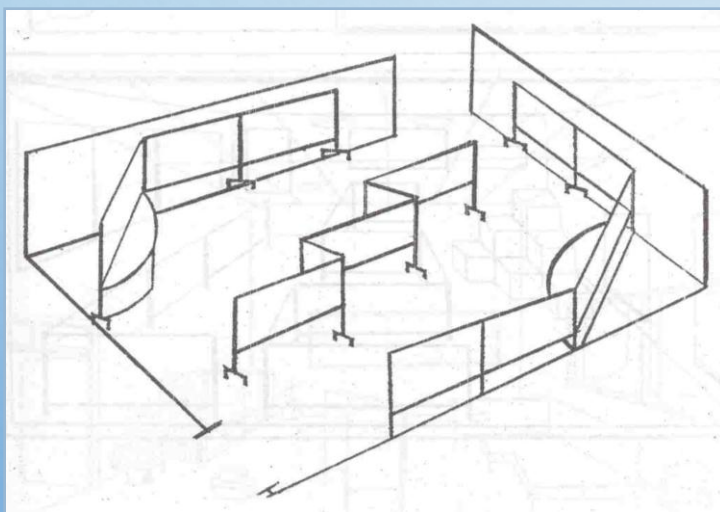
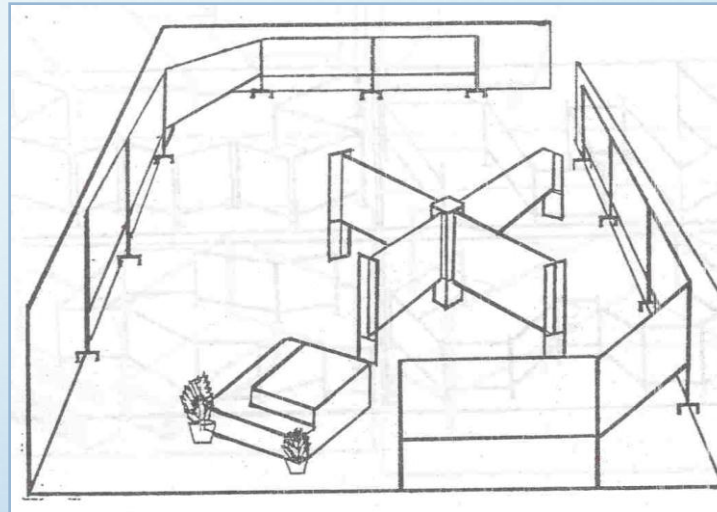
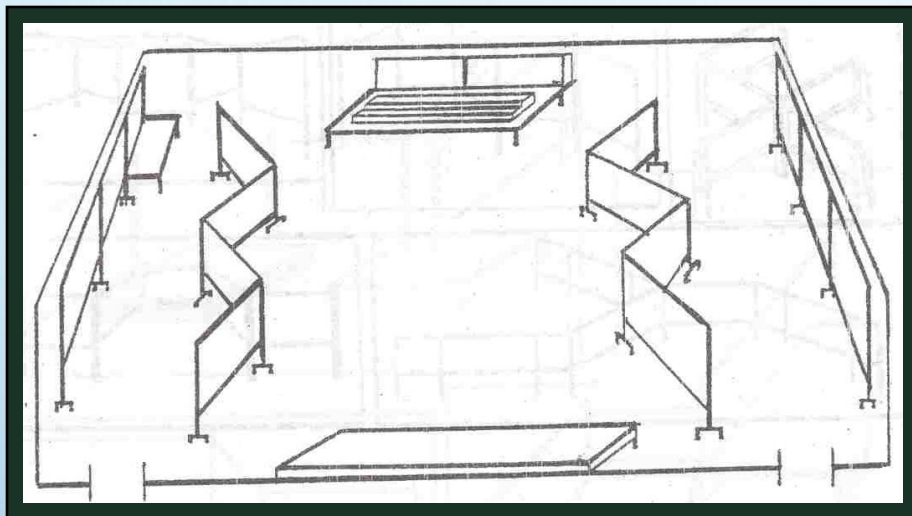


ตัวอย่างการจัดแผงป้ายนิเทศ



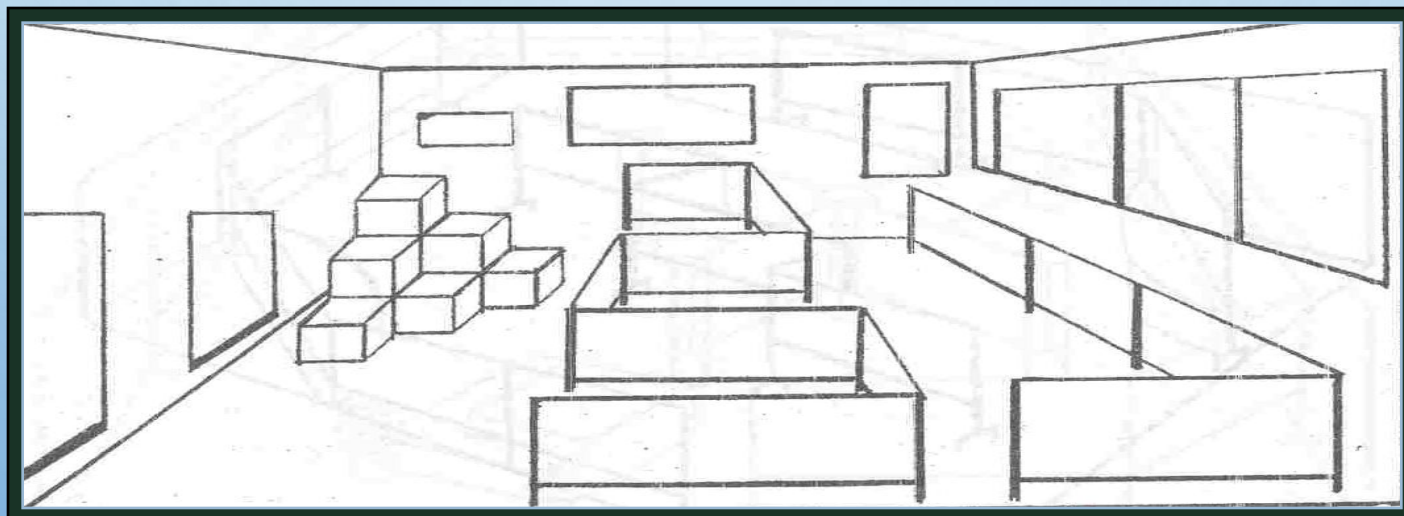
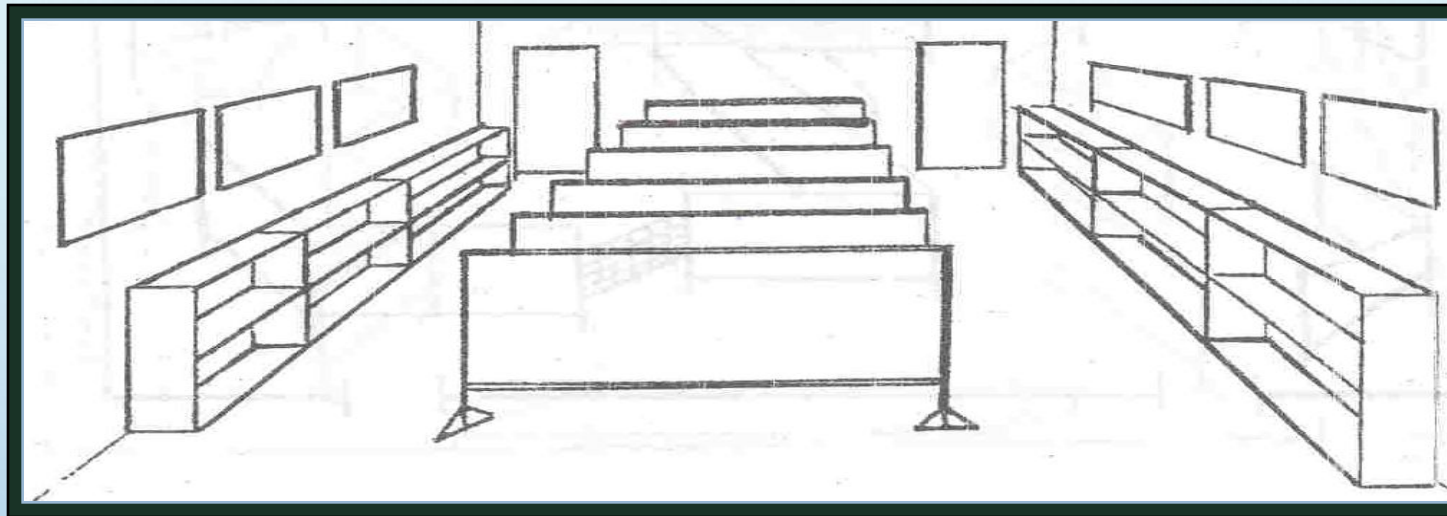


ตัวอย่างการจัดแพ่งป้ายนิเทศ



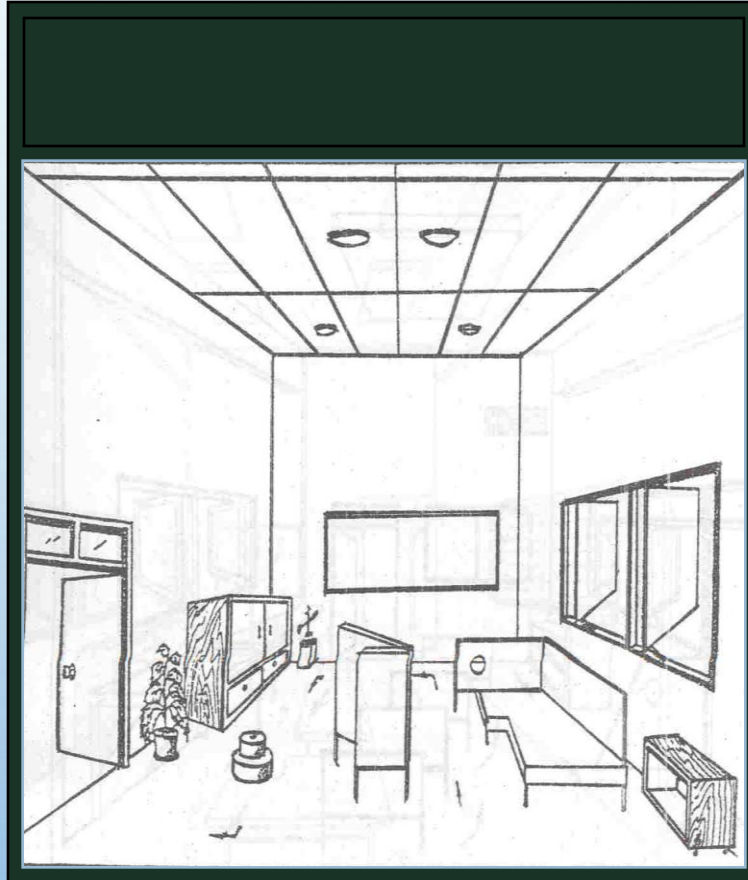
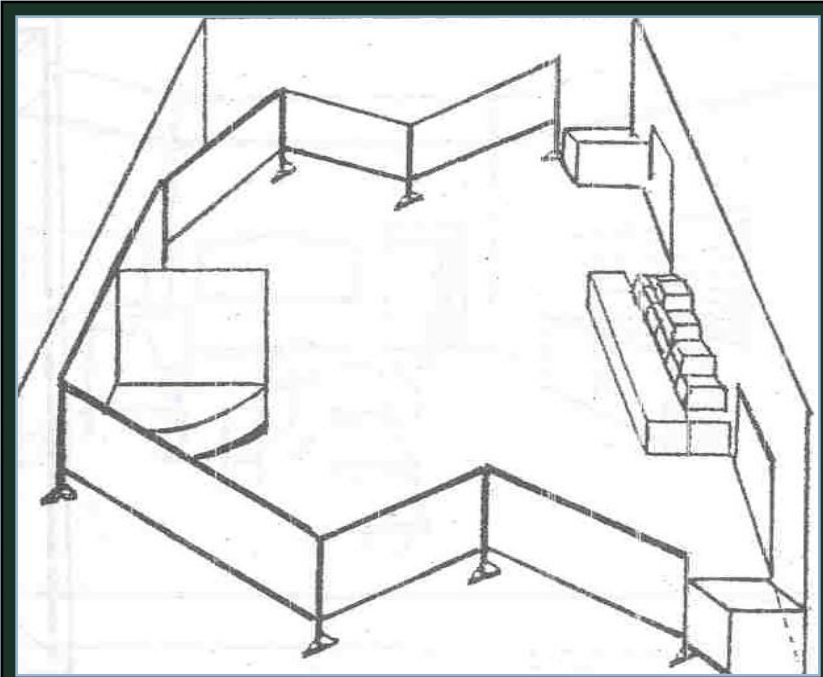


ตัวอย่างการจัดแพ่งป้ายนิเทศ



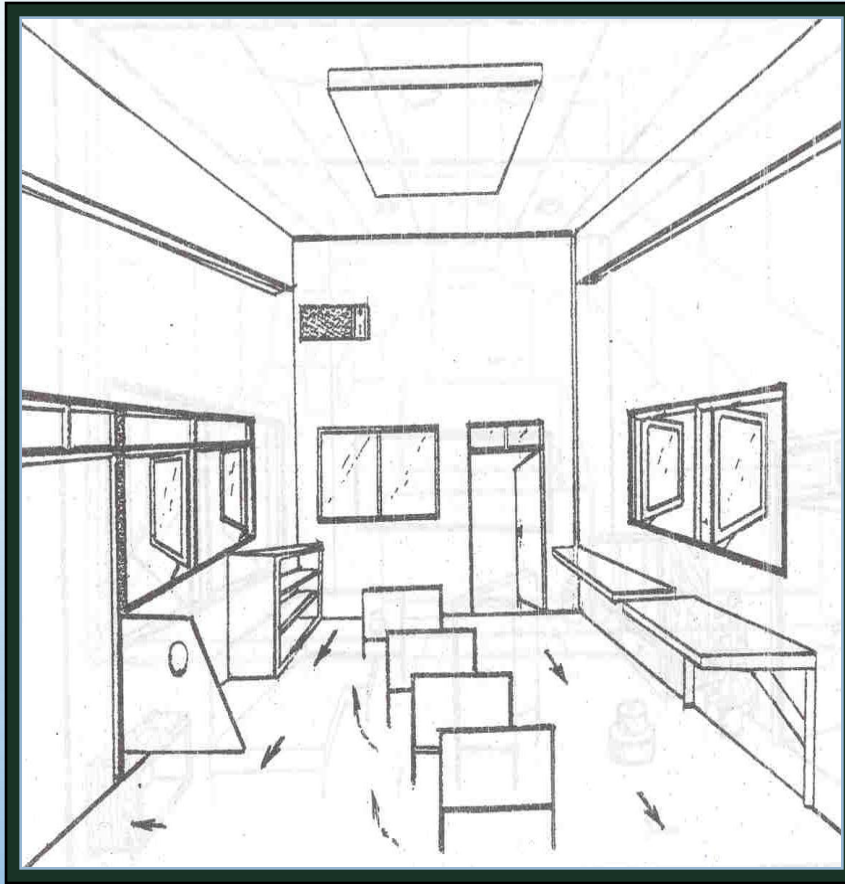
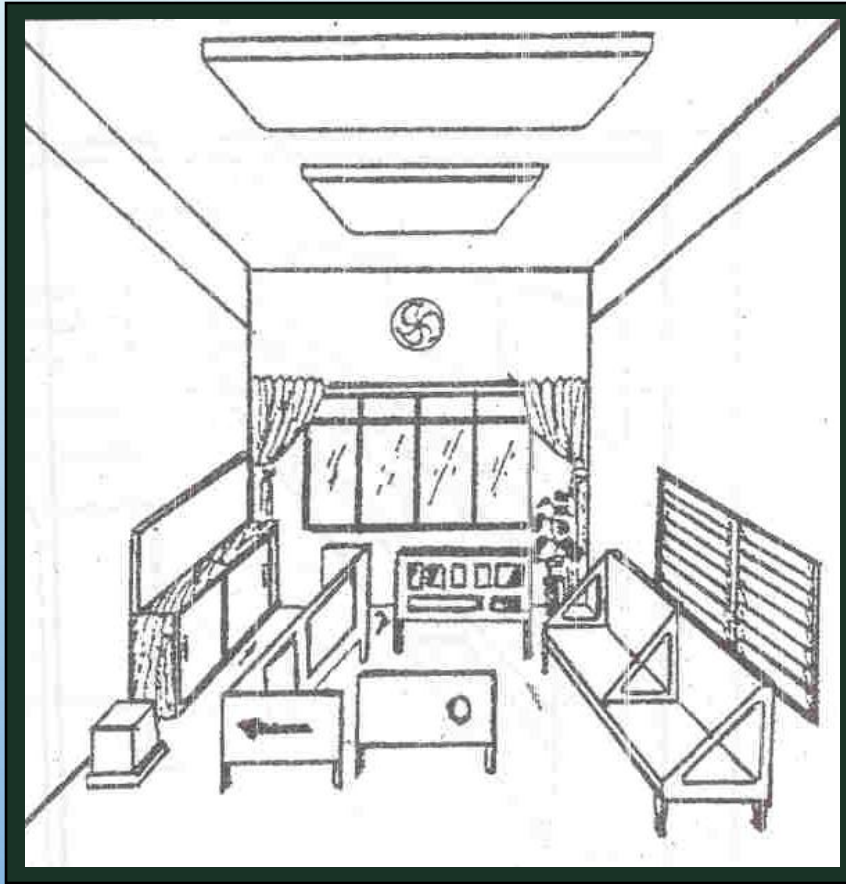


ตัวอย่างการจัดแพ่งป้ายนิเทศ



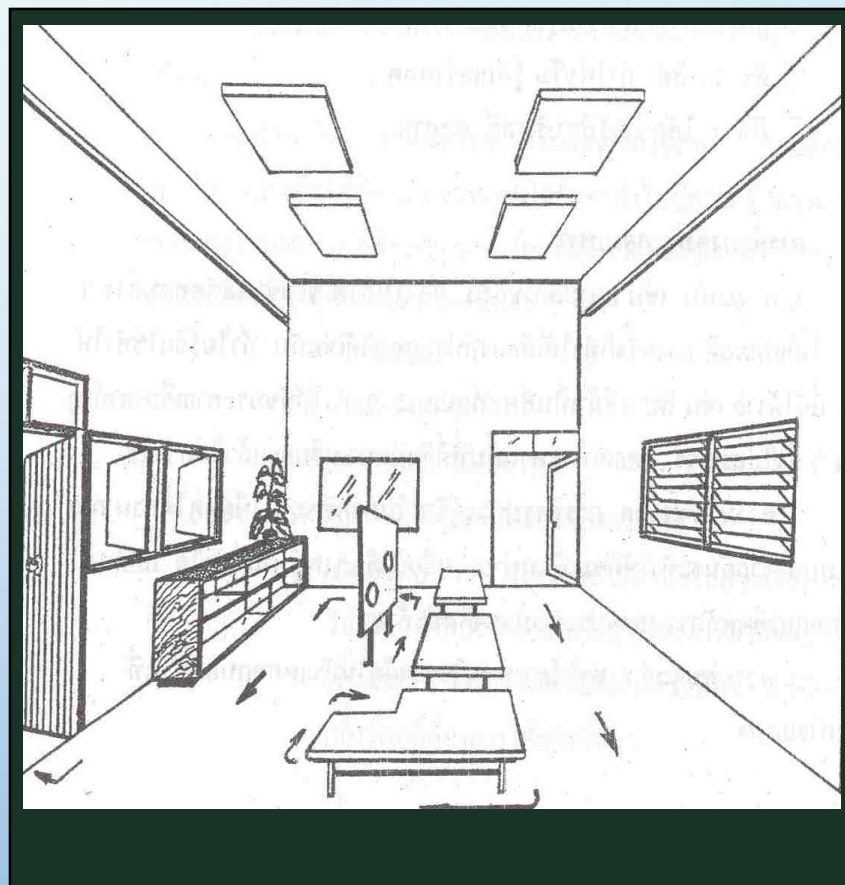
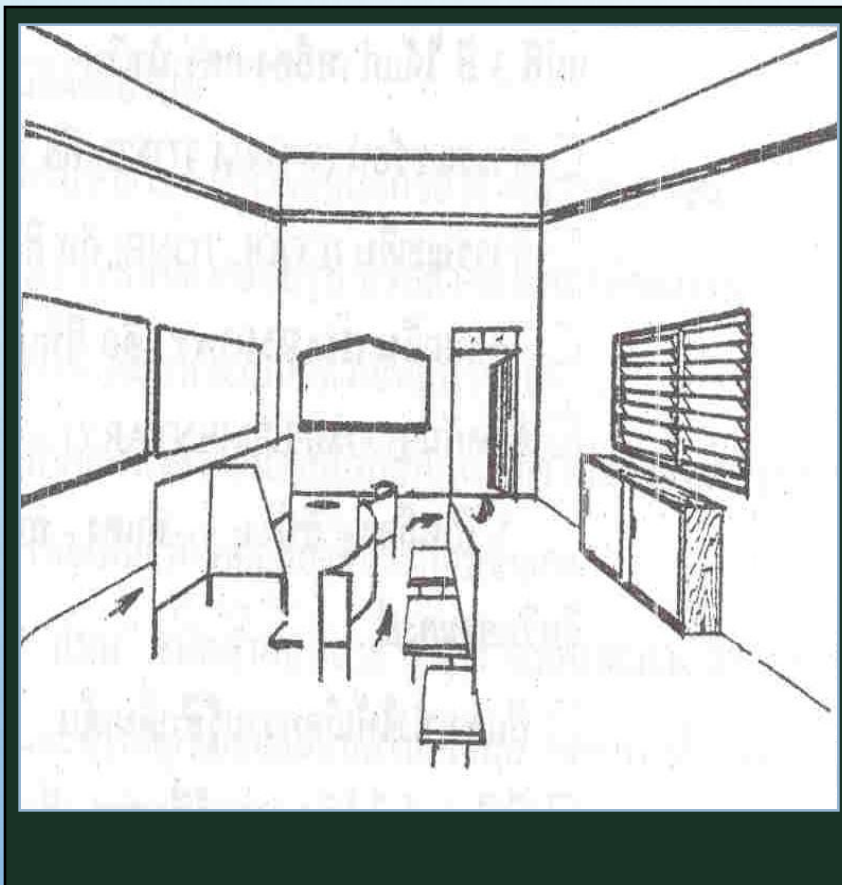


ตัวอย่างการจัดแพงป้ายนิเทศ





ตัวอย่างการจัดแพงป้ายนิเทศ



หลักองค์ประกอบศิลป์



หลักการใช้สี



แม่สี 3 สี

สีเหลือง

สีแดง

สีน้ำเงิน



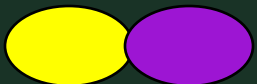
สีวรรณะร้อน (Worm Tone) คือ สีที่มีสีแดงผสมอยู่



สีวรรณะเย็น (Cool Tone) คือ สีที่มีสีน้ำเงินผสมอยู่



สีกลมกลืน (Harmony) คือ สีที่อยู่ในวรรณะเดียวกัน



สีตัดกัน (Complementary) เช่น สีเหลือง - สีม่วง



สีแดง - สีเขียว , สีส้ม - สีน้ำเงิน



จิตวิทยาของสี



สีแดง : ทำให้เกิดความรู้สึกตื่นเต้น



สีเขียว : ทำให้เกิดความรู้สึกสุขุม เยือกเย็น



สีเทา : ทำให้เกิดความรู้สึกสงบ



สีขาว - สีดำ : ทำให้เกิดความรู้สึกเศร้าสลด



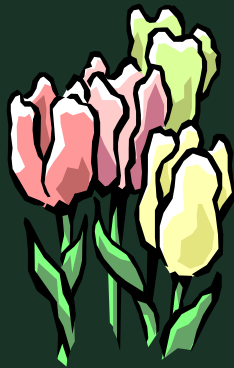
สีขาว : ทำให้เกิดความรู้สึกบริสุทธิ์ สะอาด



การจัดองค์ประกอบภาพ



1. ความเด่น



เช่น ความเด่นของสี ของรูปภาพ ของขนาดสัดส่วนต่าง ๆ บางครั้งก็เกิดผลดี บางครั้งก็ทำให้เสียองค์ประกอบได้เช่นกัน ถ้าไม่รู้จักใช้ ทำให้ผู้ชมเบื่อได้ง่าย เช่น ถ้าเป็นสีสะท้อนแสง จะทำให้ผู้ชมระคายเคืองตา ถ้าดูนาน ๆ จึงไม่ควร โดยเฉพาะหากพื้นที่ที่จัดมีขนาดเล็กอยู่แล้วก็ไม่ควรใช้





2. ความไม่ซ้ำซาก

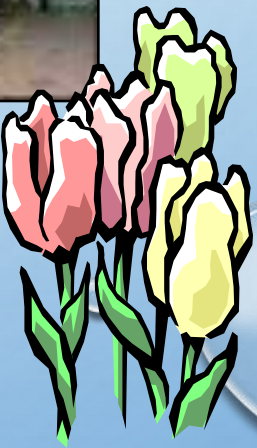


การจัดรูปแบบควรรู้จักเน้นภาพที่จะทำให้ผู้ดูดูได้นาน
การจัดแบบซ้ำซากกันจะทำให้ผู้ชมเบื่อหน่าย
หรือถ้าติดภาพซ้ำกันก็ทำได้ แต่ต้องมีเหตุผล
และยึดหลักขององค์ประกอบศิลป์ด้วย



➡ ➡ 3. ความสมดุล

จะทำให้ความสนใจของผู้ดูไม่หันเหออกนอกเรื่องที่ต้องการแสดง



➡ ➡ 4. ความต่อเนื่อง

เป็นการแสดงความคิดในเชิงศิลปะอย่างง่ายที่สุด
อาจเป็นการใช้สี และแบบที่เน้นเนื้อเรื่องที่ต้องการแสดง





5. เอกภาพ

เป็นการจัดองค์ประกอบที่แสดงถึงความเป็นหนึ่งเดียวของเนื้อหา





6. การเน้น

การจัดนิทรรศการจะต้องรู้จักใช้องค์ประกอบศิลป์ในหลากหลายรูปแบบ เพื่อให้ผู้ชมเกิดความสนใจอันจะนำไปสู่ความรู้ ความเข้าใจ หรือ ความคิดรวบยอด การเรียกความสนใจของผู้ดูจึงต้องมีจุดเด่น ในการนำเสนอโดยผู้จัดจะต้องตั้งปัญหาถามตนเองก่อนว่า

- จะเน้นอะไร
- จะเน้นตรงไหน
- จะเน้นมากน้อยเพียงใด

จะเน้นด้วยอะไร

- เน้นด้วยเส้น
- เน้นด้วยสี
- เน้นโดยใช้เนื้อหา





7. ความประสานกลมกลืน

การจัดนิทรรศการจะต้องจัดให้มีความต่อเนื่องและกลมกลืนกัน
พร้อมทั้งมีจุดเด่นในตัวมันเอง ซึ่งจะทำให้ไม่รู้สึกรำคาญ
ความกลมกลืนอาจเป็นไปได้ในหลายลักษณะ เช่น



- ความกลมกลืนในรูปแบบ
- ความกลมกลืนในเนื้อเรื่อง
- ความกลมกลืนในเรื่องขนาด





8. ความเรียบง่าย

เป็นสิ่งสำคัญในการจัดนิทรรศการ เพราะด้วยภาพหรือคำบรรยายที่สื่อความหมายชัดเจนจะช่วยให้ผู้ชมเกิดความเข้าใจ



The background is a light blue gradient with several realistic water droplets of various sizes scattered across the surface. The droplets have highlights and shadows, giving them a three-dimensional appearance.

การจัดส่วนประกอบอื่น ในการจัดนิทรรศการ

การจัดแสง

เป็นการช่วยสร้างบรรยากาศและเน้นจุดเด่น
โดยมีข้อควรคำนึงถึง ดังนี้ 



- นิทรรศการภายนอก จะควบคุมยาก
- นิทรรศการภายใน จะควบคุมง่าย



ข้อควรระวัง

- ความปลอดภัย
- ความสวยงาม

การจัดเสียง



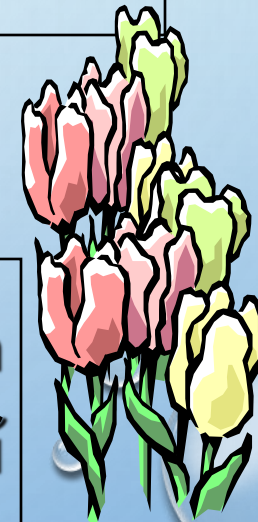
เป็นการช่วยเสริมบรรยากาศหรือเสนอเนื้อหาสาระ

- การกระจายเสียงภายในอาคาร
- การกระจายเสียงทั่วบริเวณงาน

การประดับตกแต่งห้อง



เป็นการช่วยเสริมบรรยากาศให้สวยงาม น่าดู น่าชม แปลกตา
โดยใช้วัสดุ อุปกรณ์ต่าง ๆ เช่น สิ่งประดิษฐ์ ต้นไม้



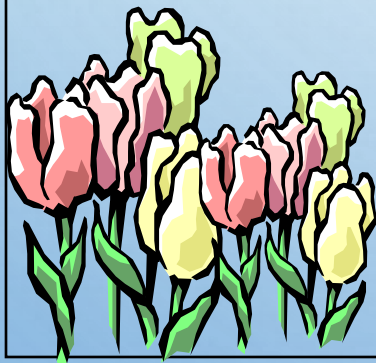
ขั้นตอนจัดทำนิทรรศการ



ขั้นตอนการประชาสัมพันธ์

โดยใช้วิธีการหรือสื่อในการประชาสัมพันธ์ที่หลากหลาย เช่น

- วิทยุ
- โทรทัศน์
- หนังสือพิมพ์
- จดหมายเวียน
- โบปลิว แผ่นพับ
- ป้ายโฆษณา โปสเตอร์ ป้ายผ้า
- การกระจายเสียงแบบเคลื่อนที่

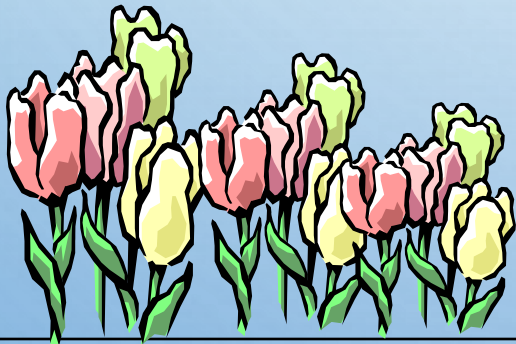




ขั้นตอนการนำเสนอ

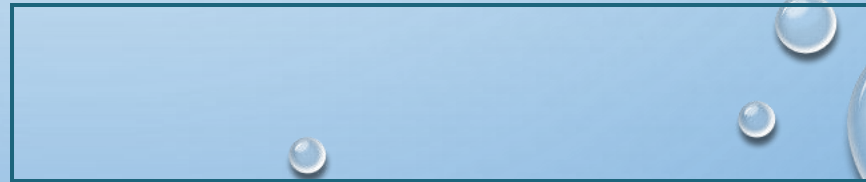
พิธีเปิด

- คำกล่าวรายงาน
- คำกล่าวเปิดนิทรรศการ
- รูปแบบการเปิด



คนเฝ้านิทรรศการ

- มีมนุษยสัมพันธ์ที่ดี
- มีบุคลิกและหน้าตาดี
- มีความอดทนและกระตือรือร้น
- มีความรู้เกี่ยวกับเรื่องที่จัดแสดง
- แต่งกายเหมาะสมกับกาลเทศะ





ขั้นตอนการประเมินผล

เพื่อตรวจสอบผลของการดำเนินการจัดนิทรรศการ
ด้วยวิธีการต่าง ๆ เช่น

- สมุดแสดงความคิดเห็น
 - แบบสอบถาม
 - ปลายเปิด
 - ปลายปิด
- สังเกตพฤติกรรม



➡➡ เอกสารอ้างอิง...

- เปรื่อง กุมุท ดร. เทคนิคการจัดนิทรรศการ , สุวีริยาสาส์น
- พจนีย์ เทพประสิทธิ์ . **100** วิธีการจัดบอร์ดนิทรรศการ. **Island Publishing**
- พยุงศักดิ์ ประจุกศิลป์ . การออกแบบสำหรับนิทรรศการ **Art and Exhibition Design. KAYA Group Compact Design.**
- วุฒิ วัฒนสิน . เอกสารประกอบการอบรม “เทคนิคการจัดนิทรรศการ”
แผนกวิชาศิลปศึกษา มหาวิทยาลัยสงขลานครินทร์ ปัตตานี
- เอกสารการสอนชุดวิชาเทคโนโลยีและสื่อสารการศึกษา (**Education Technology and communication**) มหาวิทยาลัยสุโขทัยธรรมาธิราช , **2523**