

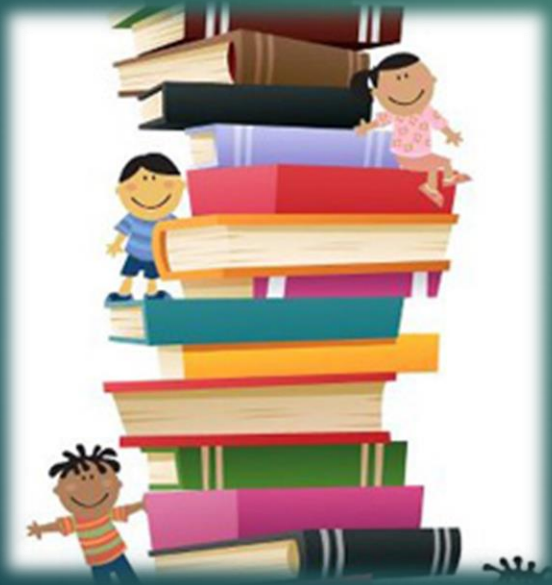
การศึกษาเอกสารที่เกี่ยวข้อง



รองศาสตราจารย์ ดร.ทับทิมทอง กอบัวแก้ว
มหาวิทยาลัยราชภัฏสวนสุนันทา

การศึกษาเอกสารที่เกี่ยวข้อง

- การศึกษาเอกสารที่เกี่ยวข้อง (Related Literature) หรือทบทวนวรรณกรรมที่เกี่ยวข้อง (Review of the Literature) เป็นขั้นตอนการวิจัยที่เื้อต่อขั้นตอนอื่น ๆ ตั้งแต่เริ่มต้นจนกระทั่งเสร็จสิ้น



การศึกษาเอกสารที่เกี่ยวข้อง

เป็นการศึกษาค้นคว้าความรู้และข้อมูลต่าง ๆ ที่เกี่ยวข้องอย่างครอบคลุมให้มากที่สุดเท่าที่จะทำได้ ด้วยวิธีการดังนี้

- **การอ่าน** สรุป วิเคราะห์ สังเคราะห์ สาระสำคัญ แนวคิด ทฤษฎีหลักการ ข้อมูลต่าง ๆ จากเอกสารต่าง ๆ
- **การสอบถาม** จากผู้รู้ และบุคคลที่เกี่ยวข้อง
- **การดู** ข่าวสารจากสื่อต่าง ๆ
- **การค้นคว้า** จากคอมพิวเตอร์และอินเทอร์เน็ต

****เมื่อค้นคว้ารวบรวมเอกสารที่เกี่ยวข้องได้แล้ว ควรจะศึกษา สรุป วิเคราะห์ สังเคราะห์ โดยเขียนหรือเรียบเรียงขึ้นมาใหม่ ที่เรียกว่า การทบทวนเอกสารที่เกี่ยวข้อง**




จุดมุ่งหมายในการศึกษาเอกสารที่เกี่ยวข้อง

- ▶ เพื่อหลีกเลี่ยงการทำซ้ำกับผู้ที่เคยวิจัยไว้ก่อน
- ▶ เพื่อทราบแนวคิดทฤษฎีที่เกี่ยวข้อง
- ▶ เพื่อทราบถึงวิธีการต่าง ๆ
- ▶ เพื่อช่วยในการแปลความหมายและสรุปผลการวิจัย
- ▶ เพื่อทราบถึงปัญหาอุปสรรคต่าง ๆ
- ▶ เพื่อตั้งสมมุติฐานได้อย่างมีเหตุผล
- ▶ เพื่อให้ทราบแหล่งข้อมูล
- ▶ เพื่อเพิ่มพูนความรู้
- ▶ เพื่อความประหยัด
- ▶ เพื่อให้งานวิจัยมีคุณค่าน่าเชื่อถือ



แหล่งของเอกสารที่เกี่ยวข้อง



แหล่งของเอกสารที่สำคัญ คือ ห้องสมุดของสถาบันการศึกษาระดับอุดมศึกษา



แหล่งเอกสาร ซึ่งส่วนใหญ่ หมายถึง เอกสารสิ่งพิมพ์ต่าง ๆ
เอกสารในที่นี้ยังหมายถึง ข้อมูลจากแหล่งอื่น ๆ ด้วย เช่น เทคโนโลยี
สารสนเทศ และตัวบุคคลที่จะให้ข้อมูลเกี่ยวกับเรื่องที่ทำวิจัยได้

แหล่งความรู้

1. เอกสาร

2. เทคโนโลยีสารสนเทศ

3. บุคคล



แหล่งความรู้

1. เอกสาร

แหล่งเอกสารถือว่าเป็นแหล่งใหญ่ที่สุดมีหลายประเภท เช่น

- วารสารทางวิชาการ (Journal)
- ตำราหนังสือ (Text, Book)
- รายงานการวิจัยวิทยานิพนธ์ (Research Report, Thesis-Dissertation)
- บทคัดย่อ (Abstracts)
- หนังสือคู่มือ (Handbook)
- หนังสือรายปี (Yearbook)
- สารานุกรม (Encyclopedia)
- หนังสือบรรณานุกรม (Bibliography)
- ดัชนี (Index)
- เอกสารหนังสืออื่น ๆ (Other Reference Books)

แหล่งความรู้

2.

เทคโนโลยีสารสนเทศ

แต่ละแหล่งมีสาระโดยสังเขปดังนี้

2.1 ฐานข้อมูลจากคอมพิวเตอร์

ฐานข้อมูลจากระบบห้องสมุดอัตโนมัติ
(Library Automation)

ตัวอย่างฐานข้อมูลวิจัย ThaiLis.or.th

ฐานข้อมูลจากซีดีรอม
(CD-ROM)

2.2 อินเทอร์เน็ต

หลักเกณฑ์การค้นคว้า

- ❖ ควรพิจารณาถึงผู้แต่งเอกสารนั้น
- ❖ ผู้สนับสนุน
- ❖ เว็บไซต์
- ❖ จุดประสงค์ในการเผยแพร่
- ❖ การอ้างอิงผลงานทางวิชาการ
- ❖ ความมีประโยชน์ต่อเรื่องที่ทำ และความทันสมัย

แหล่งความรู้

3. บุคคล

บุคคลในที่นี้ หมายถึง ผู้รู้หรือมีความเชี่ยวชาญเกี่ยวกับเรื่องที่จะทำวิจัย หรืออาจเป็นผู้มีประสบการณ์ที่เกี่ยวข้อง ผู้มีปัญหา หรือได้รับผลกระทบ การใช้บุคคลในที่นี้จะคล้ายกับการหาความรู้ของมนุษย์ด้วยการไต่ถามผู้รู้ในยุคก่อน ซึ่งยังคงใช้มาจนถึงปัจจุบัน



หลักเกณฑ์ในการพิจารณาเอกสารที่เกี่ยวข้อง

1. **เกี่ยวข้อง** เนื้อหาต้องเกี่ยวข้องหรือตรงกับเรื่องที่จะศึกษา
2. **ทันสมัย** ถ้าเป็นเอกสารต้องทันสมัยที่สุด ไม่เกิน 5 ปี
3. **มาตรฐาน** พิจารณาประวัติความมีชื่อเสียงของผู้แต่ง บรรณาธิการ สำนักพิมพ์
4. **ครอบคลุม** ควรค้นคว้าทั้งจากในประเทศและต่างประเทศ

ระยะเวลาที่ศึกษาเอกสารที่เกี่ยวข้อง

ขึ้นอยู่กับปัจจัยหลายประการ เช่น

❖ งานวิจัยเรื่องที่จะทำมีตัวแปรหรือเนื้อหาอย่างน้อยเพียงไร

ถ้ามีตัวแปรหรือเนื้อหา มากก็ ต้องใช้เวลา นานขึ้น

❖ เป็นเรื่องที่มีผู้ศึกษามาก่อนมากหรือไม่

ถ้าเป็นเรื่องที่มีผู้ศึกษาไว้มากแล้วก็จะใช้เวลา ค้นคว้า ไม่นาน

❖ ขึ้นอยู่กับความสามารถของผู้วิจัยในการค้นคว้า

ทั้งความสามารถของตนเองในการค้นคว้าและการประสานกับผู้เกี่ยวข้อง

จรรยาบรรณของนักวิจัยในการศึกษาเอกสารที่เกี่ยวข้อง

ตามที่ได้กล่าวถึง จรรยาบรรณของนักวิจัยของสำนักงานคณะกรรมการวิจัยแห่งชาติไว้แล้วว่า นักวิจัยต้องซื่อสัตย์ และมีคุณธรรมในทางวิชาการ ไม่นำผลงานของผู้อื่นมาเป็นของตน ไม่ลอกเลียนงานของผู้อื่น **ต้องให้เกียรติและอ้างอิงถึงแหล่งข้อมูลที่นำมาใช้ในงานวิจัย**

สำหรับการอ้างอิงผลงานของผู้อื่นนั้น แต่ละสถาบันหรือหน่วยงานต่าง ๆ จะกำหนดรูปแบบของสถาบันหรือหน่วยงานต่าง ๆ เอง ซึ่งจะเหมือน คล้ายคลึง หรือต่างกันบ้าง ตามแต่จะกำหนดขึ้น **ผู้ทำวิจัยสามารถศึกษาได้จากคู่มือของสถาบันหรือหน่วยงานนั้น ๆ** ซึ่งจะมีรายละเอียดเรื่องการอ้างอิงไว้

การนำเสนอผลการศึกษาเอกสารที่เกี่ยวข้อง

หลังจากคัดเลือกเอกสารที่จะใช้ในงานวิจัยแล้ว ก็ให้เรียบเรียงเนื้อหาตามลำดับตัวแปร หรือความสัมพันธ์ระหว่างตัวแปร

- ❑ โดยกำหนดโครงสร้างของบทที่ 2 ในงานวิจัยว่าประกอบด้วย หัวข้อหลัก หัวข้อรอง และหัวข้อย่อยอะไรบ้าง
- ❑ โดยทั่วไปแล้วหัวข้อใหญ่มักจะมี 2-3 หัวข้อเป็นอย่างต่ำ คือ หัวข้อตัวแปรที่ศึกษา ถ้ามีหลายตัวแปร ก็อาจมีหลายข้อตามตัวแปร
- ❑ ถ้ามีมากก็อาจจัดเป็นกลุ่มตัวแปร และหัวข้อหลักสุดท้ายจะเป็นงานวิจัยที่เกี่ยวข้อง แยกเป็นหัวข้อรองคืองานวิจัยในประเทศและต่างประเทศเสมอ

การนำเสนอผลการศึกษาเอกสารที่เกี่ยวข้อง

การเรียบเรียงแต่ละหัวข้อหลัก หัวข้อรอง หัวข้อย่อยควร จะมีการสรุปเป็นขั้น ๆ เพื่อความเข้าใจอย่างแท้จริง ทำให้ทราบ ช่องว่าง การซ้ำซ้อน หรือไม่ตรงประเด็นได้ และจะมี ประโยชน์ในการเขียนนิยามศัพท์เฉพาะ ได้สอดคล้องกับเรื่องที่ ศึกษา รวมทั้งออกแบบเครื่องมือที่จะใช้เก็บรวบรวมข้อมูล ได้ ตรงตามวัตถุประสงค์ของงานวิจัย

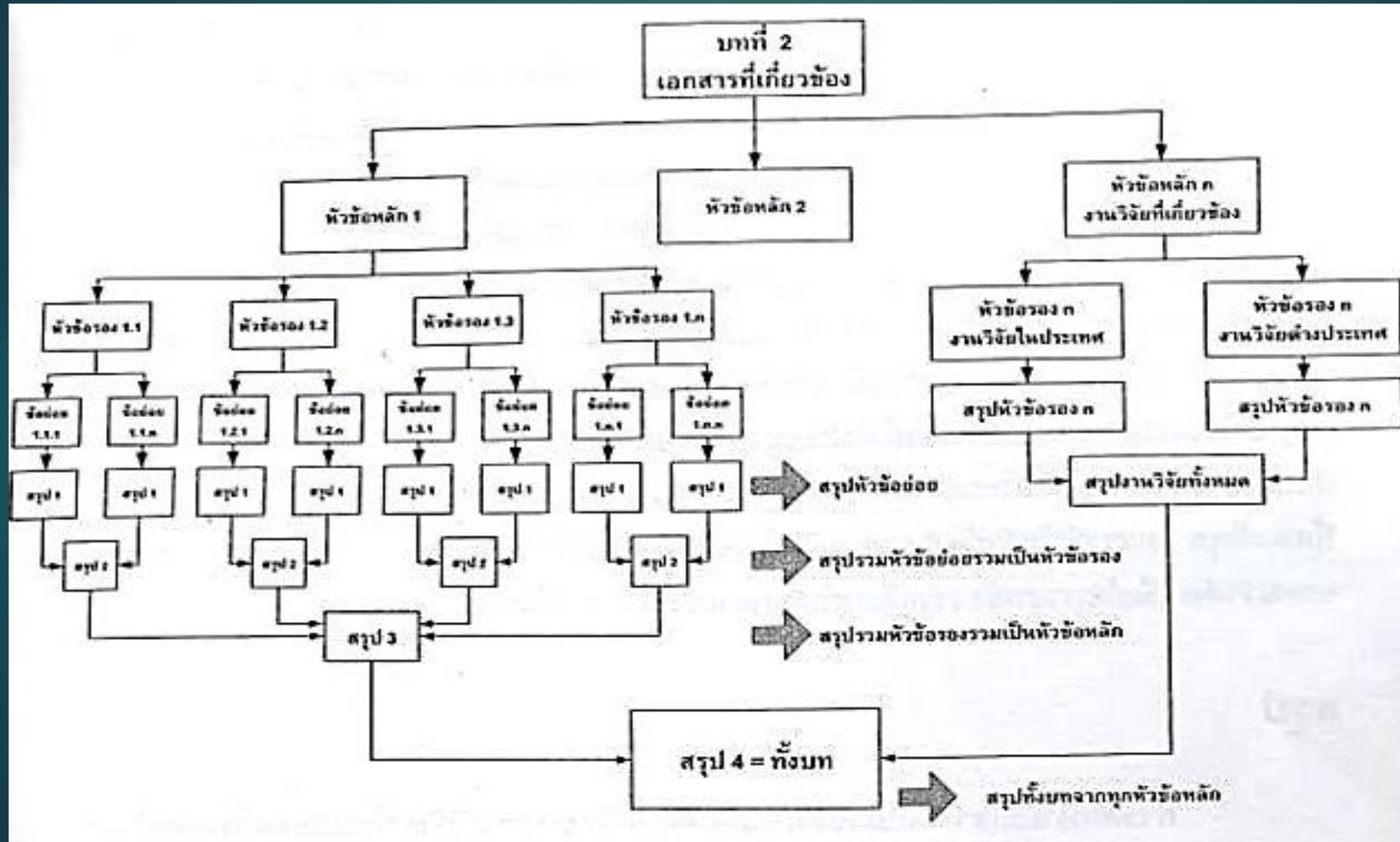


การนำเสนอผลการศึกษาเอกสารที่เกี่ยวข้อง

ปัญหาการเรียบเรียงที่พบบันทั่วไป ที่รุนแรง คือ **ขาดเนื้อหาของตัวแปรที่สำคัญ** หรือมีแต่**ไม่สมบูรณ์** **ถ้าสมัย ขาดการสรุปและเชื่อมโยง** เป็นต้น

การสรุปถ้าเป็นไปได้ควรสรุปตั้งแต่หัวข้อย่อย ยกเว้นถ้ามีเนื้อหาน้อยอาจไม่ต้องสรุป สรุปหัวข้อย่อย โดยนำข้อสรุปจากหัวข้อย่อยมาสรุปรวม และสรุปหัวข้อหลัก โดยนำหัวข้อย่อยมาสรุปรวม สุดท้ายคือสรุปทั้งบทที่ 2 โดยนำทุกหัวข้อหลักมาสรุปให้สอดคล้องกับเรื่องที่จะทำ วัตถุประสงค์ กรอบแนวคิด หรือ สมมุติฐาน

การนำเสนอผลการศึกษาเอกสารที่เกี่ยวข้อง



บทสรุป

จากที่กล่าวมา สรุปว่าถ้าจะมีการเลือกปรับสิ่งใดสิ่งหนึ่งที่จะมาศึกษาจะต้องมีเหตุผลที่สมควรเหมาะสมกับเรื่องที่จะทำเสมอ เช่นเดียวกับการเลือกสิ่งหนึ่งสิ่งใดในชีวิตประจำวันย่อมมีเหตุผล เช่น ถ้าซื้อโทรทัศน์ยี่ห้อหนึ่งยี่ห้อใดจากร้านหนึ่งร้านใดเราต้องมีเหตุผล อาจจะไม่ใช่ที่แพงที่สุด เพราะมีข้อจำกัดด้านการเงิน และถ้าเราไม่พิจารณาให้ครบทุกยี่ห้อทุกร้านแล้วจะพบว่าต้องเสียใจภายหลัง เช่นเดียวกับการค้นคว้างานวิจัยถ้าไม่ครอบคลุมอาจจะทำให้เกิดข้อผิดพลาดได้

The END